

# Dell OptiPlex XE2 Minitorndator

## Ägarens handbok

Regleringsmodell: D13M  
Regleringstyp: D13M001



# Upplysningar och varningar



**OBS:** Ger viktig information som kan hjälpa dig att få ut mer av datorn.



**CAUTION: VIKTIGT!** Indikerar risk för skada på maskinvaran eller förlust av data, samt ger information om hur du undviker problemet.



**WARNING:** En varning signalerar risk för egendomsskada, personskada eller dödsfall.

**Copyright © 2014 Dell Inc. All rights reserved.** This product is protected by U.S. and international copyright and intellectual property laws. Dell™ and the Dell logo are trademarks of Dell Inc. in the United States and/or other jurisdictions. All other marks and names mentioned herein may be trademarks of their respective companies.

2013 - 06

Rev. A00

# Innehåll

<b>1 Arbeta med datorn.....</b>	<b>5</b>
Innan du arbetar inuti datorn.....	5
Stänga av datorn.....	6
När du har arbetat inuti datorn.....	6
<b>2 Ta bort och installera komponenter.....</b>	<b>7</b>
Rekommenderade verktyg.....	7
Ta bort kåpan.....	7
Installera kåpan.....	7
Ta bort intrångsbrytaren.....	8
Installera intrångsbrytaren.....	8
Ta bort kortet för trådlöst lokalt nätverk (WLAN).....	8
Installera kortet för trådlöst lokalt nätverk (WLAN).....	9
Ta bort frontramen.....	9
Installera frontramen.....	10
Ta bort expansionskortet.....	11
Installera expansionskortet.....	13
Riktlinjer för minnesmoduler.....	13
Ta bort minnet.....	13
Installera minnet.....	14
Ta bort knappcells batteriet.....	14
Installera knappcells batteriet.....	15
Ta bort hårddisken.....	15
Installera hårddisken.....	16
Ta bort den optiska enheten.....	16
Installera den optiska enheten.....	17
Ta bort högtalaren.....	17
Installera högtalaren.....	18
Ta bort nätaggregatet.....	18
Installera nätaggregatet.....	20
Ta bort kylflänsmonteringen.....	20
Installera kylflänsmonteringen.....	20
Ta bort processorn.....	20
Installera processorn.....	21
Ta bort systemfläkten.....	21
Installera systemfläkten.....	22
Ta bort termodetektorn.....	22
Installera termodetektorn.....	24

Ta bort strömbrytaren.....	24
Installera strömbrytaren.....	25
Ta bort I/O-panelen (indata/utdata).....	26
Installera I/O-panelen (indata/utdata).....	27
Ta bort moderkortet.....	27
Installera moderkortet.....	28
Komponenter på moderkortet.....	29
<b>3 Systeminstallationsprogrammet.....</b>	<b>31</b>
Startsekvens.....	31
Navigeringstangenter.....	31
Alternativ i systeminstallationsprogrammet.....	32
Uppdatera BIOS .....	41
Bygelinställningar.....	42
System- och installationslösenord.....	42
Tilldela ett systemlösenord och ett installationslösenord.....	42
Radera eller ändra ett befintligt system- och/eller installationslösenord.....	43
Inaktivera ett systemlösenord.....	43
<b>4 Diagnostik.....</b>	<b>45</b>
Förbättrad systemutvärderingsdiagnostik före start (ePSA).....	45
<b>5 Felsöka datorn.....</b>	<b>47</b>
Diagnostik med strömbrytarens lysdiod.....	47
Pipkoder.....	48
Felmeddelanden.....	48
<b>6 Specifications.....</b>	<b>55</b>
<b>7 Kontakta Dell .....</b>	<b>61</b>

# Arbeta med datorn

## Innan du arbetar inuti datorn

Följ säkerhetsanvisningarna nedan för att skydda dig och datorn mot potentiella skador. Om inget annat anges förutsätts i varje procedur i det här dokumentet att följande villkor har uppfyllts:


- Du har läst säkerhetsinformationen som medföljde datorn.
- En komponent kan ersättas eller – om du köper den separat – monteras i omvänd ordning jämfört med borttagningsproceduren.


 **WARNING:** Innan du gör något arbete i datorn ska du läsa säkerhetsanvisningarna som medföljde datorn. Mer säkerhetsinformation finns på hemsidan för reglefterlevnad på [www.dell.com/regulatory\\_compliance](http://www.dell.com/regulatory_compliance).

 **CAUTION:** Många reparationer får endast utföras av en behörig tekniker. Du bör bara felsöka och utföra enkla reparationer som beskrivs i produktdokumentationen eller enligt instruktionerna från supportteamet online eller per telefon. Skada som uppstår p.g.a. service som inte godkänts av Dell täcks inte av garantin. Läs och följ säkerhetsanvisningarna som medföljer produkten.

 **CAUTION:** Undvik elektrostatiska urladdningar genom att jorda dig. Använd ett antistatarmband eller vidrör en omålad metallyta (till exempel en kontakt på datorns baksida) med jämna mellanrum.

 **CAUTION:** Hantera komponenter och kort varsamt. Rör inte komponenterna eller kontakterna på ett kort. Håll kortet i kanterna eller i metallfästet. Håll alltid en komponent, t.ex. en processor, i kanten och aldrig i stiftet.

 **CAUTION:** När du kopplar bort en kabel ska du alltid dra i kontakten eller i dess dragflik, inte i själva kabeln. Vissa kablar har kontakter med låsflikar. Tryck i så fall in låsflikarna innan du kopplar ur kabeln. Dra isär kontakterna rakt ifrån varandra så att inga kontaktstift böjs. Se även till att båda kontakterna är korrekt inriktade innan du kopplar in kabeln.


 **OBS:** Färgen på datorn och vissa komponenter kan skilja sig från dem som visas i det här dokumentet.

För att undvika att skada datorn ska du utföra följande åtgärder innan du börjar arbeta i den.

1. Se till att arbetsytan är ren och plan så att inte datorkåpan skadas.
2. Stäng av datorn (se Stänga av datorn).

 **CAUTION: Nätverkskablar kopplas först loss från datorn och sedan från nätverksenheten.**



3. Koppla bort alla externa kablar från datorn.
4. Koppla loss datorn och alla anslutna enheter från eluttagen.
5. Tryck och håll ned strömbrytaren när datorn är urkopplad så att moderkortet jordas.
6. Ta bort kåpan.

 **CAUTION:** Jorda dig genom att röra vid en omålad metallyta, till exempel metallen på datorns baksida, innan du vidrör något inuti datorn. Medan du arbetar bör du med jämna mellanrum röra vid en olackerad metallyta för att avleda statisk elektricitet som kan skada de inbyggda komponenterna.


# Stänga av datorn

 **CAUTION: Undvik dataförlust genom att spara och stänga alla öppna filer och avsluta alla program innan du stänger av datorn.**

## 1. Stäng av operativsystemet:

- I Windows 8:
  - Med en pekaktiverad enhet:
    - a. Svep från högerkanten på skärmen, öppna menyn med snabbknappar och välj **Inställningar**.
    - b. Välj  och välj sedan **Avsluta**
  - Med en mus:
    - a. Peka på det övre högra hörnet på skärmen och klicka på **Inställningar**.
    - b. Klicka på  och välj sedan **Avsluta**.

## • I Windows 7:

1. Klicka på **Start** .
2. Klicka på **Stäng av**.

eller

1. Klicka på **Start** .
2. Klicka på pilen i det nedre högra hörnet av **Start**-menyn (se bilden nedan) och klicka sedan på **Stäng av**.



2. Kontrollera att datorn och alla anslutna enheter är avstängda. Om inte datorn och de anslutna enheterna automatiskt stängdes av när du avslutade operativsystemet så håller du strömbrytaren intryckt i ungefär 6 sekunder för att stänga av dem.

# När du har arbetat inuti datorn

När du har utfört utbytesprocedurerna ser du till att ansluta de externa enheterna, korten, kablarna osv. innan du startar datorn.

1. Sätt tillbaka kåpan.

 **CAUTION: Anslut alltid nätverkskablar till nätverksenheten först och sedan till datorn.**

2. Anslut eventuella telefon- eller nätverkskablar till datorn.
3. Anslut datorn och alla anslutna enheter till eluttagen.
4. Starta datorn.
5. Kontrollera vid behov att datorn fungerar korrekt genom att köra Dell Diagnostics.

## Ta bort och installera komponenter

Det här avsnittet ger detaljerad information om hur man tar bort och installerar komponenter i datorn.

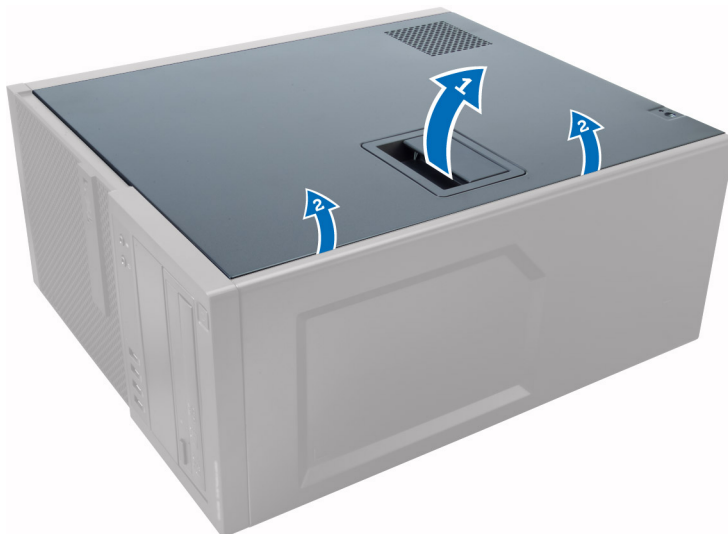
### Rekommenderade verktyg

Procedurerna i detta dokument kan kräva att följande verktyg används:

- Liten spårskruvmejsel
- Stjärnskruvmejsel
- Liten plastrits

### Ta bort kåpan

1. Följ anvisningarna i *Innan du arbetar inuti datorn*.
2. Dra upp kåpans spärrhake och lyft kåpan uppåt för att ta bort den från datorn.

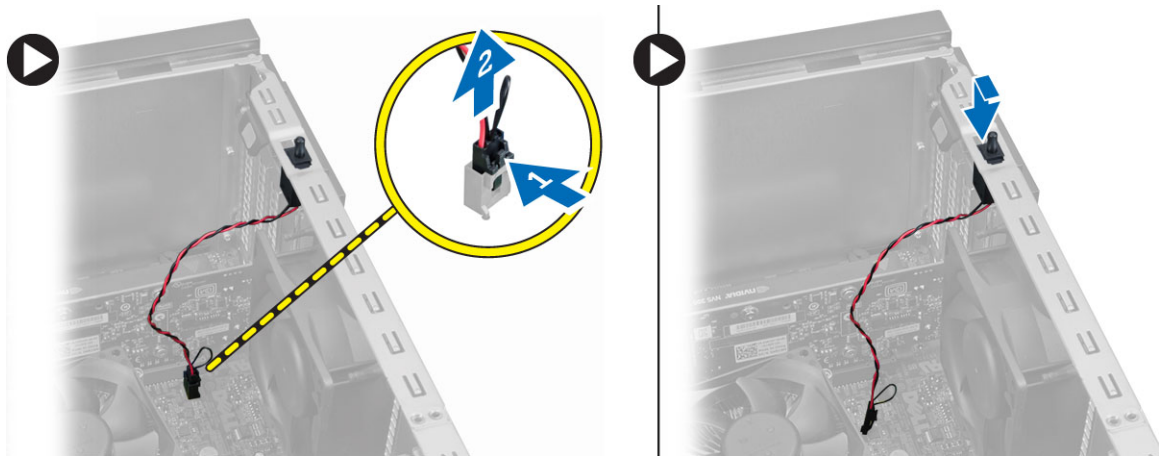


### Installera kåpan

1. Rikta in kåpan och flikarna på kåpan med datorns chassi.
2. Tryck ner kåpan tills den klickar fast på plats.
3. Följ anvisningarna i *När du har arbetat inuti datorn*.

## Ta bort intrångsbrytaren

1. Följ anvisningarna i *Innan du arbetar inuti datorn*.
2. Ta bort kåpan.
3. Koppla bort intrångsbrytarkabeln från moderkortet.
4. Skjut intrångsbrytaren nedåt i chassit och ta bort den från datorn.



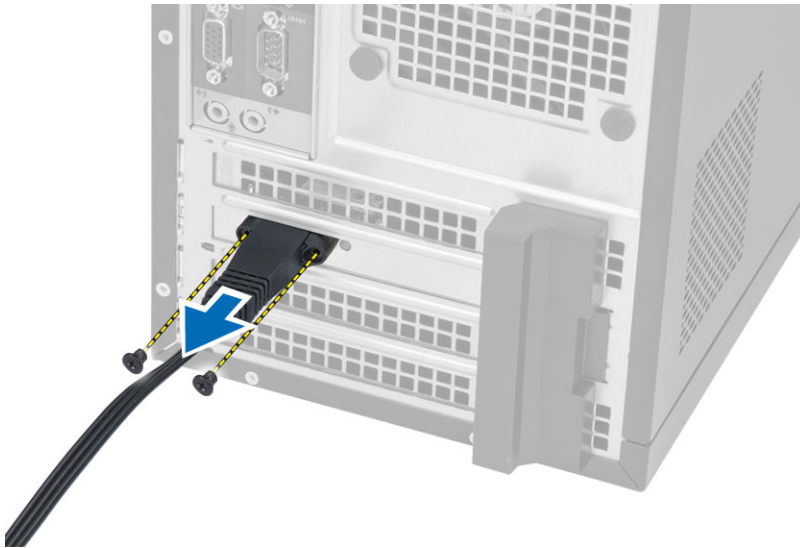
## Installera intrångsbrytaren

1. Sätt intrångsbrytaren på plats längst bak i chassit och skjut den uppåt tills den sitter fast.
2. Anslut intrångsbrytarkabeln till moderkortet.
3. Sätt tillbaka kåpan.
4. Följ anvisningarna i *När du har arbetat inuti datorn*.

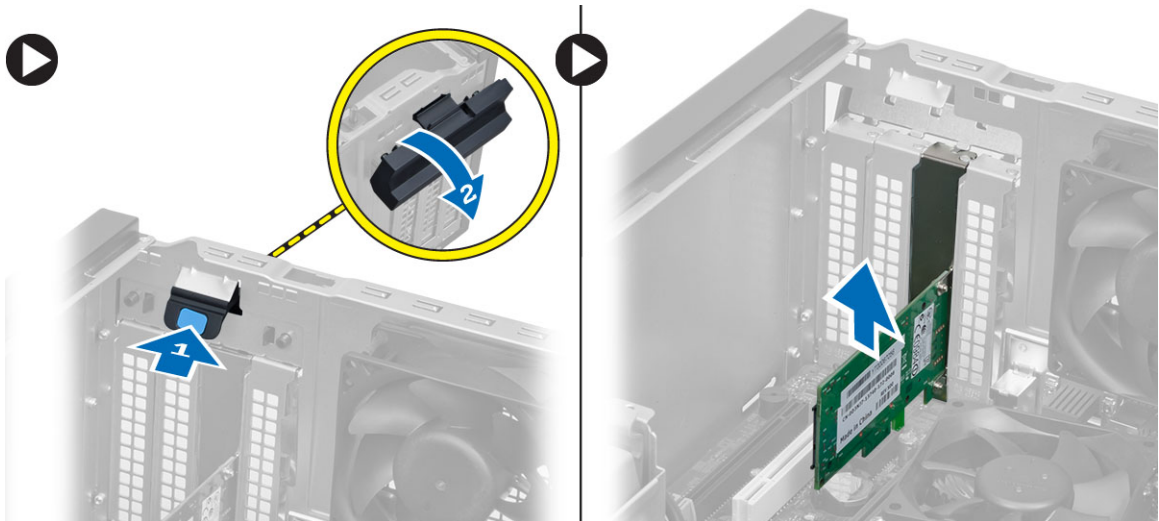
## Ta bort kortet för trådlöst lokalt nätverk (WLAN)

1. Följ anvisningarna i *Innan du arbetar inuti datorn*.
2. Ta bort kåpan.
3. Ta bort skruvarna som håller fast antennen i datorn.

4. Koppla bort antennen från datorn.



5. Tryck in den blå fliken, lyft haken utåt och ta bort WLAN-kortet från kontakten på moderkortet.



## Installera kortet för trådlöst lokalt nätverk (WLAN)

1. Sätt i WLAN-kortet i kontakten på moderkortet och tryck kortet nedåt tills det sitter fast ordentligt.
2. Fäst haken.
3. Placera antennenpucken på kontakten och dra åt skruvarna som håller fast den i datorn.
4. Montera kåpan.
5. Följ anvisningarna i *När du har arbetat inuti datorn*.

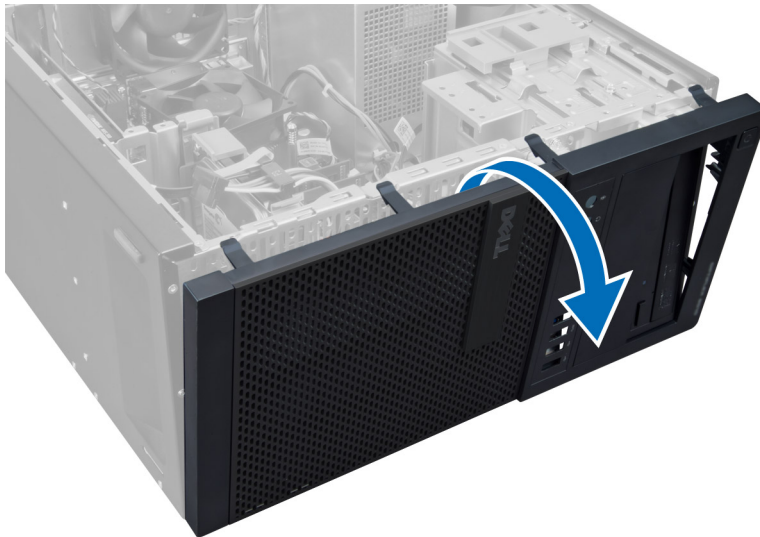
## Ta bort frontramen

1. Följ anvisningarna i *Innan du arbetar inuti datorn*.
2. Ta bort kåpan.

3. Bänd försiktigt bort låsspännena som sitter på sidan av frontramen från chassit.



4. Roterar frontramen bort från datorn så att krokarna på den motsatta sidan av ramen lossnar från chassit.



## Installera frontramen

1. Sätt i hakarna längs frontramens underkant i spåren på chassits framsida.
2. Roterar ramen mot datorn så att låsspännena på frontramen går i ingrepp och klickar på plats.
3. Montera kåpan.
4. Följ anvisningarna i *När du har arbetat inuti datorn*.

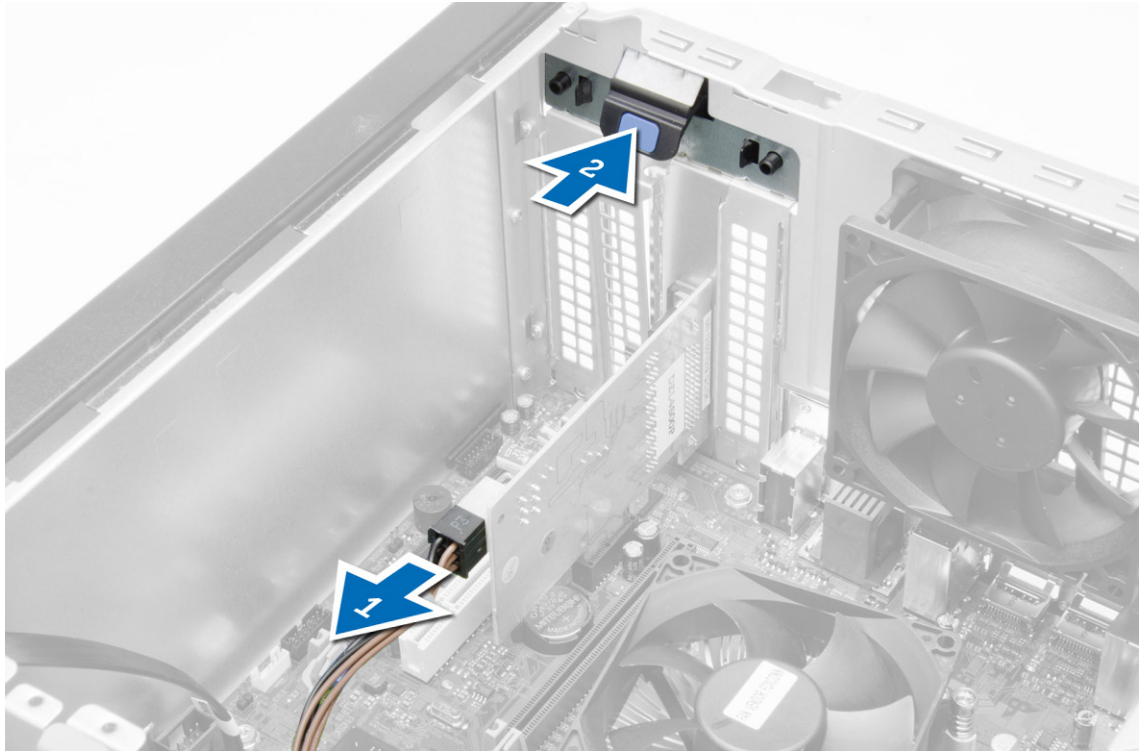
## Ta bort expansionskortet

1. Följ anvisningarna i *Innan du arbetar inuti datorn*.
2. Ta bort kåpan

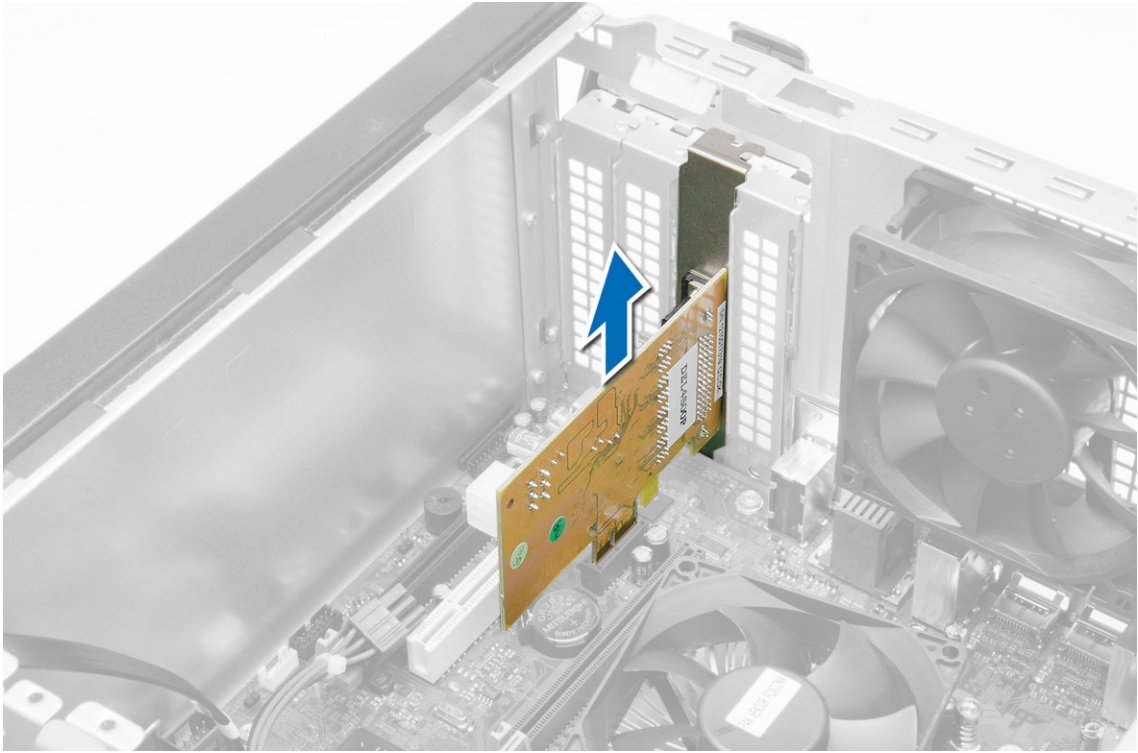


**OBS:** Om datorn har ett strömförsörjt expansionskort utför du steg 3 och steg 4, gå annars vidare med steg 5.

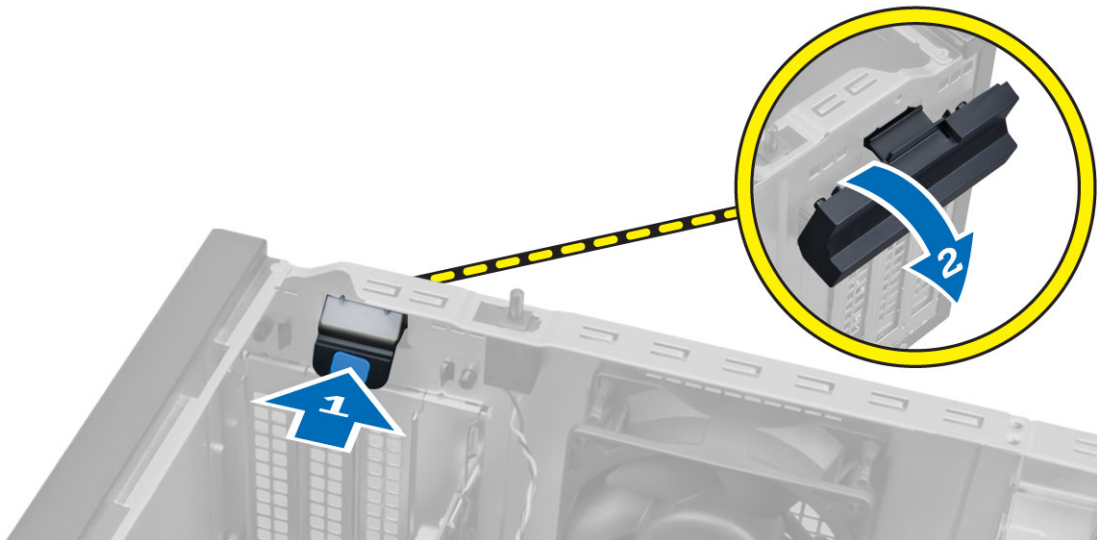
3. Koppla bort strömkabeln från kortet. Tryck på fliken för att frigöra korthållarspärren.



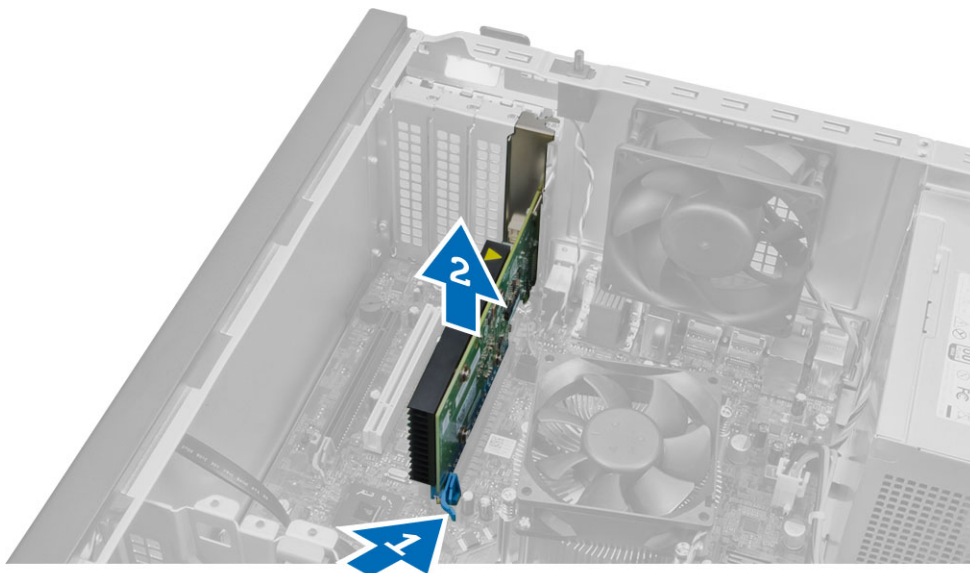
4. Lyft försiktigt upp kortet från kontakten och ta bort det från datorn.




5. Roter frigöringsfliken på korthållarspärren uppåt.



6. Dra försiktigt bort frigöringsspaken från expansionskortet tills du frigör säkringsfliken från hålet i kortet. Lirka sedan kortet uppåt och ut ur kontakten och ta bort det från datorn.




## Installera expansionskortet

1. Sätt i expansionskortet i kontakten på moderkortet och tryck nedåt tills det sitter ordentligt på plats.  
 **OBS:** Om datorn har ett strömförsörjt expansionskort ansluter du strömkabeln till kortet.
2. Roterar frigöringsfliken på korthållarspärren nedåt.
3. Montera kåpan.
4. Följ anvisningarna i *När du har arbetat inuti datorn*.

## Riktlinjer för minnesmoduler

För att garantera optimal prestanda för datorn bör du följa nedanstående allmänna riktlinjer när du konfigurerar systemminnet.

- Det går att blanda minnesmoduler av olika storlekar (till exempel 2 GB och 4 GB). All använda kanaler måste dock ha identiska konfigurationer.
- Minnesmodulerna måste installeras med start i den första sockeln.  
 **OBS:** Minnessocklarna i datorn kan vara olika märkta beroende på maskinvarukonfigurationen. Till exempel A1, A2 eller 1, 2, 3.
- Om quad-rank-minnesmoduler blandas med single- eller dual-rank-moduler så måste quad-rank-modulerna installeras i socklarna med de vita frigöringsspakarna.
- Om minnesmoduler med olika hastigheter installeras så fungerar de alla med hastigheten på den långsammaste minnesmodulerna.

## Ta bort minnet

1. Följ anvisningarna i *Innan du arbetar inuti datorn*.
2. Ta bort kåpan.

3. Tryck ned minneslåsflikarna på vardera sidan av minnesmodulerna och lyft ut minnesmodulerna ur kontaktarna på moderkortet.

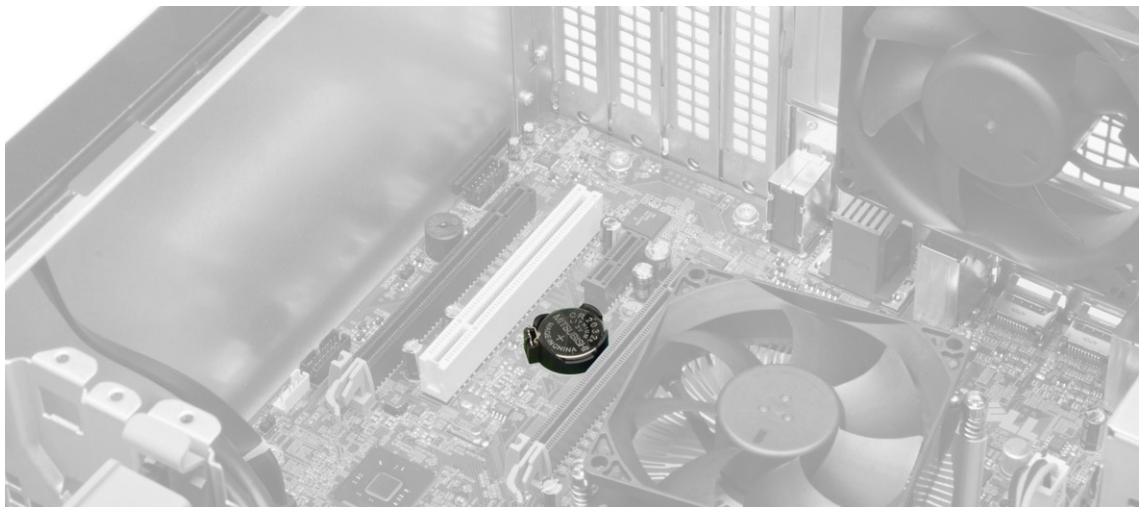


## Installera minnet

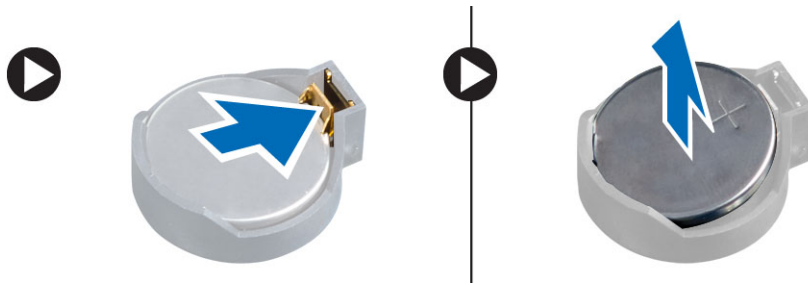
1. Passa in skåran i Mini Card-kortet med fliken i moderkortets kontakt.
2. Tryck ned minnesmodulen tills frigöringsflikarna fjädrar tillbaka och håller den på plats.
3. Sätt tillbaka kåpan.
4. Följ anvisningarna i *När du har arbetat inuti datorn*.

## Ta bort knappcellsbatteriet

1. Följ anvisningarna i *Innan du arbetar inuti datorn*.
2. Ta bort:
  - a. kåpan
  - b. expansionskortet
3. Leta upp knappcellsbatteriet på moderkortet.



- Tryck bort spärren från batteriet så att det lossnar från kontakten och lyft ut knappcellsbatteriet ur datorn.

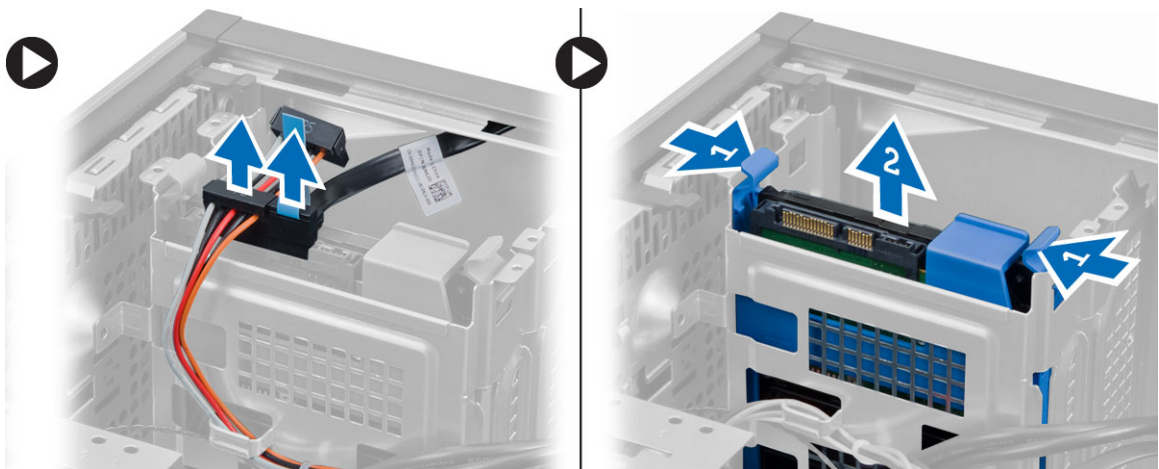


## Installera knappcellsbatteriet

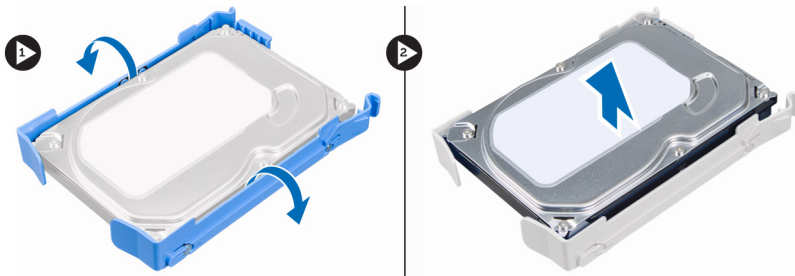
- Placera knappcellsbatteriet i sitt fack på moderkortet och tryck in det tills frigöringshaken fjädrar tillbaka och håller fast batteriet.
- Installera:
  - expansionskortet
  - kåpan
- Följ anvisningarna i *När du har arbetat inuti datorn*.

## Ta bort hårddisken

- Följ anvisningarna i *Innan du arbetar inuti datorn*.
- Ta bort:
  - kåpan
  - frontramen
- Koppla bort datakabeln och strömkabeln från baksidan av hårddisken. Tryck de blå låsflikarna inåt och lyft ut hårddiskhållaren ur hårddiskfacket.



4. Böj hårdiskhållaren och ta bort hårddisken från hårdiskhållaren.

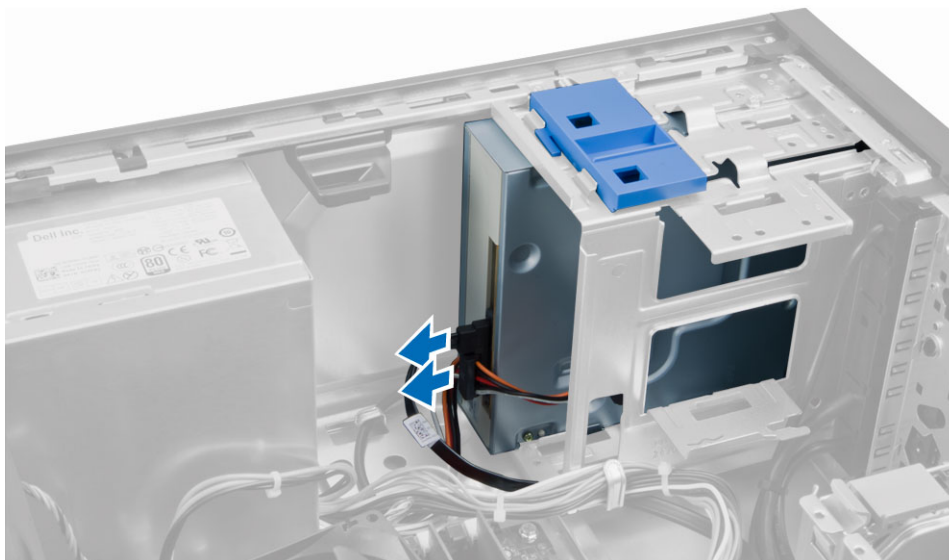


## Installera hårddisken

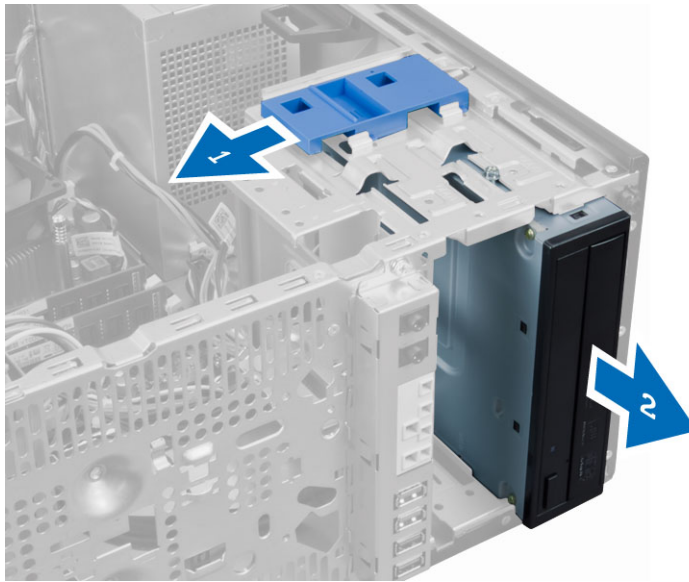
1. Skjut in hårddisken i hårdiskhållaren.
2. Tryck säkerhetsflikarna inåt och skjut in hårdiskhållaren i facket.
3. Anslut datakabeln och strömkabeln till baksidan av hårddisken.
4. Installera:
  - a. frontramen
  - b. kåpan
5. Följ anvisningarna i *När du har arbetat inuti datorn*.

## Ta bort den optiska enheten

1. Följ anvisningarna i *Innan du arbetar inuti datorn*.
2. Ta bort:
  - a. kåpan
  - b. frontramen
3. Koppla bort datakabeln och strömkabeln från baksidan av den optiska enheten.



4. Skjut och håll haken för den optiska enheten för att frigöra den optiska enheten och dra ut den ur datorn.



5. Upprepa steg 3 och 4 för den andra optiska enheten (om sådan finns).

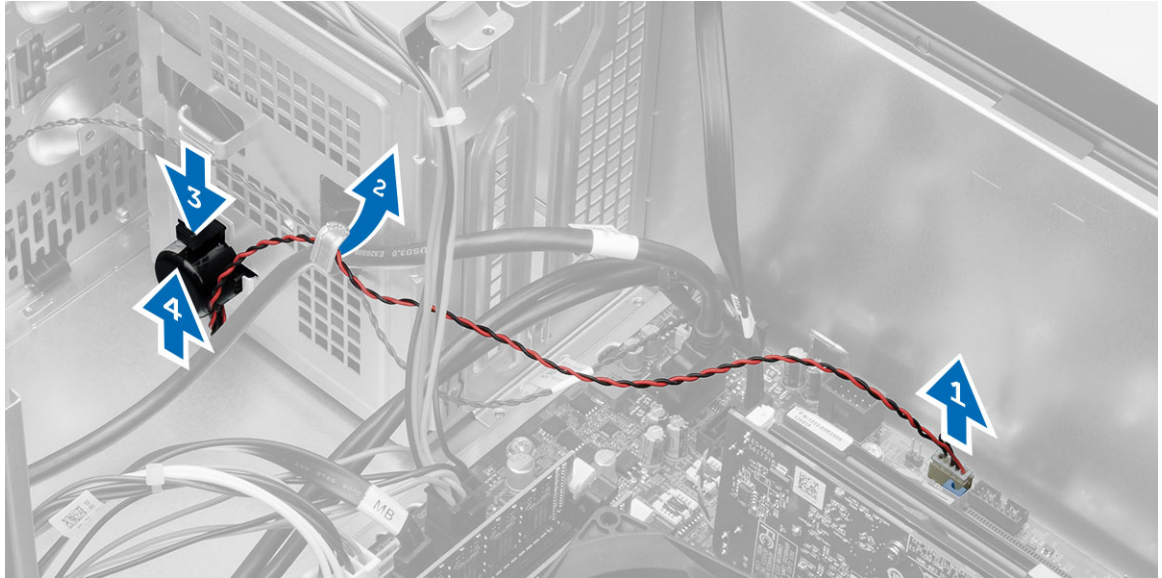
## Installera den optiska enheten

1. Tryck den optiska enheten bakåt i datorn tills den hålls fast av haken för den optiska enheten.
2. Anslut data- och strömkablarna till baksidan av den optiska enheten.
3. Installera:
  - a. frontramen
  - b. kåpan
4. Följ anvisningarna i *När du har arbetat inuti datorn*.

## Ta bort högtalaren

1. Följ anvisningarna i *Innan du arbetar inuti datorn*.
2. Ta bort kåpan.

3. Koppla bort och lossa högtalarkabeln från moderkortet. Tryck nedåt på säkringsfliken för högtalaren och skjut högtalaren uppåt och ta bort den.



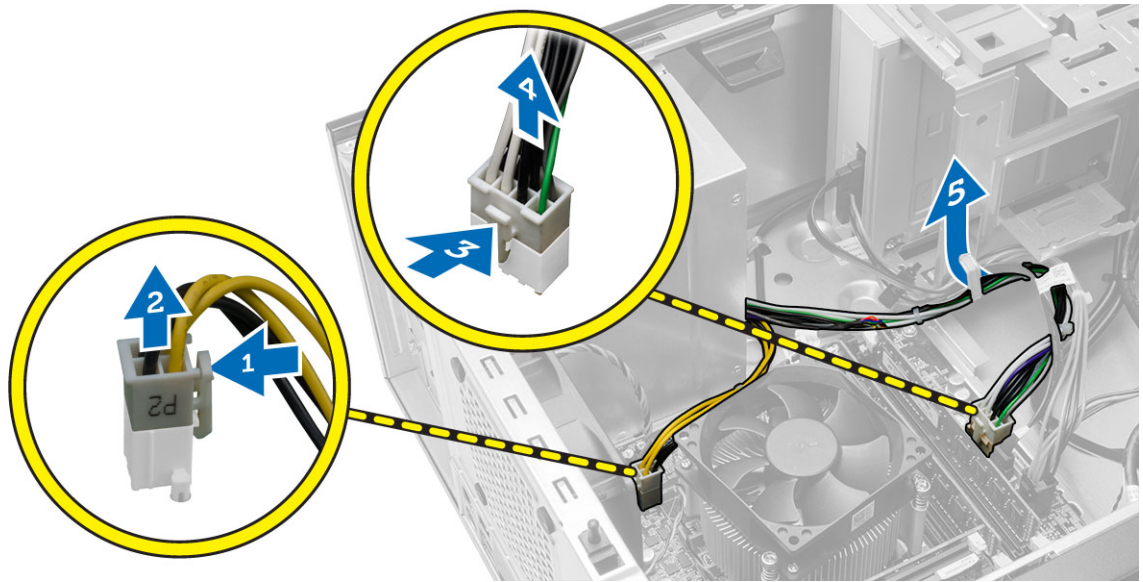
## Installera högtalaren

1. Skjut högtalaren inåt i dess fack för att sätta fast den.
2. Trä in högtalarkabeln i chassiklämman och anslut den till moderkortet.
3. Montera kåpan.
4. Följ anvisningarna i *När du har arbetat inuti datorn*.

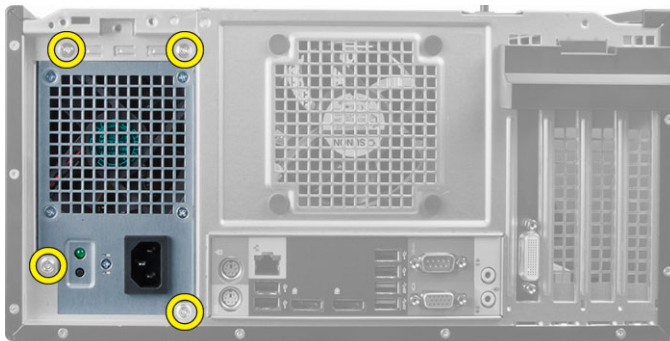
## Ta bort nätaggregatet

1. Följ anvisningarna i *Innan du arbetar inuti datorn*.
2. Ta bort kåpan.

3. Koppla bort strömkablarna med 4 respektive 8 stift från moderkortet och lossa kabeln från fliken.



4. Sätt tillbaka skruvarna som håller fast nätaggregatet i datorns baksida.



5. Tryck in den blå frigöringsfliken som sitter bredvid nätaggregatet och skjut nätaggregatet mot datorns framsida. Lyft bort nätaggregatet från datorn.

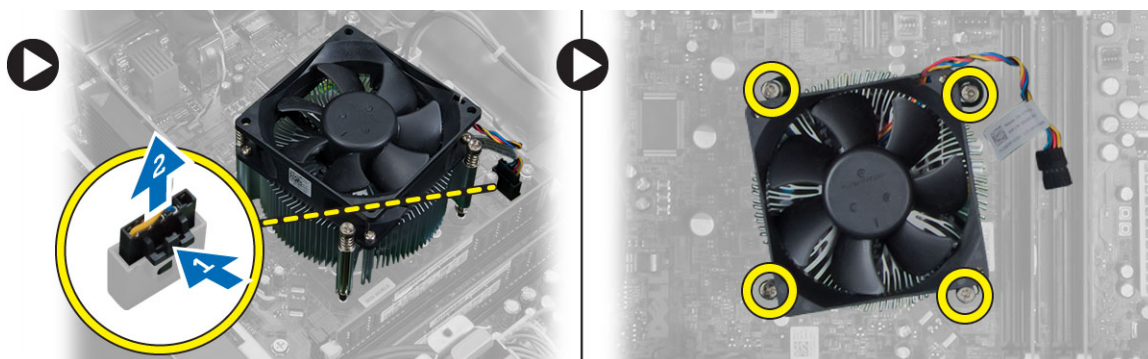


## Installera nätaggregatet

1. Placera nätaggregatet i chassit och skjut det mot systemets baksida så att det sitter säkert på plats.
2. Dra åt skruvarna som håller fast nätaggregatet mot datorns baksida.
3. Anslut strömkablarna med 4 respektive 8 stift till moderkortet.
4. Trä strömkablarna genom chassiklämmorna.
5. Montera kåpan.
6. Följ anvisningarna i *När du har arbetat inuti datorn*.

## Ta bort kylflänsmonteringen

1. Följ anvisningarna i *Innan du arbetar inuti datorn*.
2. Ta bort kåpan.
3. Koppla bort fläktkabeln från moderkortet. Lossa fästskruvarna i diagonal ordning och lyft bort kylflänsmonteringen från datorn.



## Installera kylflänsmonteringen

1. Placera kylflänsmonteringen i chassit.
2. Dra åt fästskruvarna i diagonal ordning så att kylflänsmonteringen sitter fast i datorn.
3. Anslut fläktkabeln till moderkortet.
4. Montera kåpan.
5. Följ anvisningarna i *När du har arbetat inuti datorn*.

## Ta bort processorn

1. Följ anvisningarna i *Innan du arbetar inuti datorn*.
2. Ta bort:
  - a. kåpan
  - b. kylflänsmonteringen

3. Tryck ned frigöringspärren och dra den sedan utåt så att den lossnar från låskroken. Lyft processorkåpan och ta ur processorn ur kontakten. Lägg den i en påse som skyddar mot statisk elektricitet.

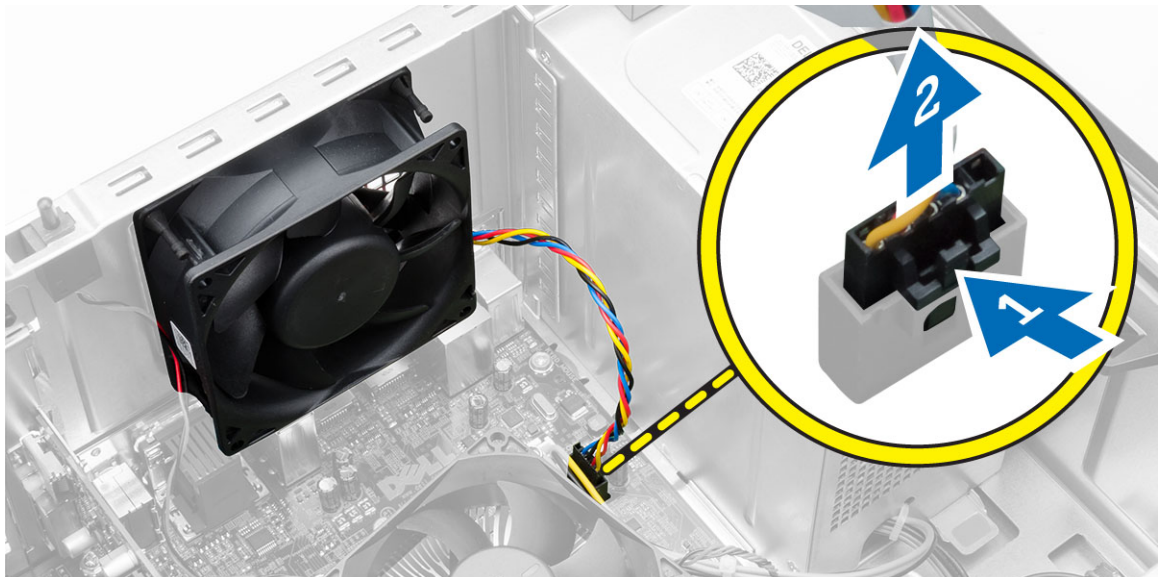


## Installera processorn

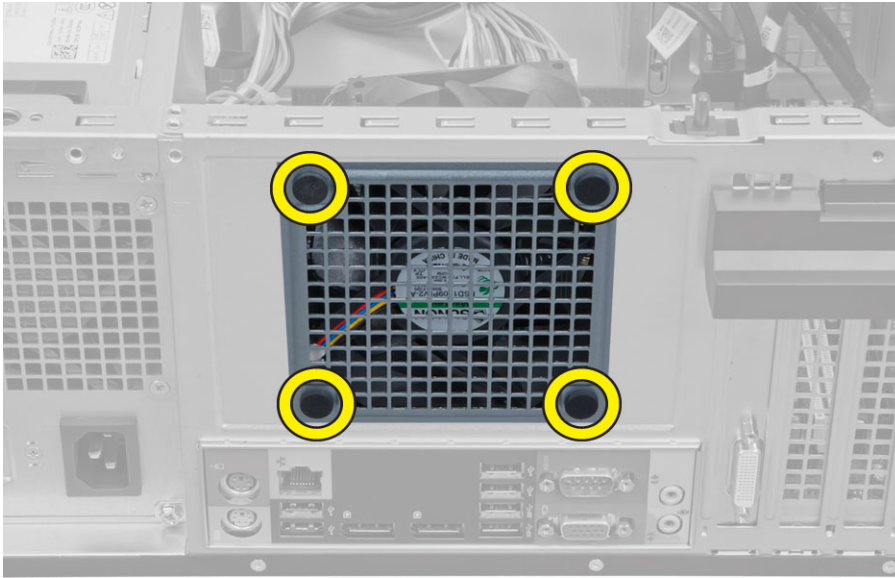
1. Sätt i processorn i processorsockeln. Kontrollera att den sitter ordentligt på plats.
2. Stäng processorskyddet.
3. Tryck frigöringsspaken nedåt och flytta den sedan inåt så att den hålls fast av låskroken.
4. Installera:
  - a. kylflänsmonteringen
  - b. kåpan
5. Följ anvisningarna i *När du har arbetat inuti datorn.*

## Ta bort systemfläkten

1. Följ anvisningarna i *Innan du arbetar inuti datorn.*
2. Ta bort kåpan.
3. Tryck på spännet för att frigöra och koppla loss systemfläktens kabel från moderkortet.



4. Bänd bort systemfläkten från de fyra fäst huvudena som håller fast den i datorns baksida.



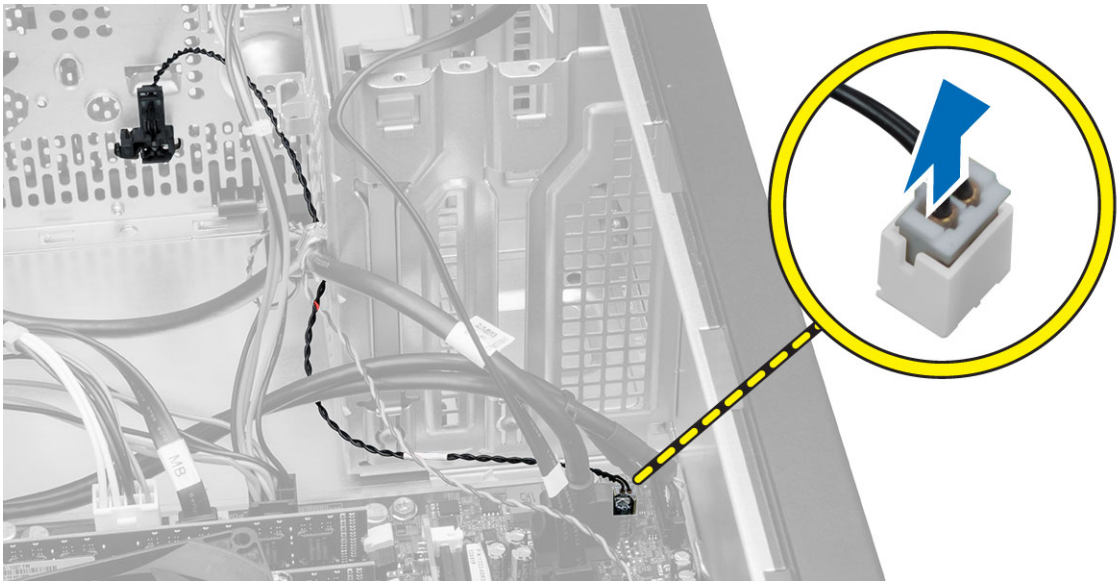
## Installera systemfläkten

1. Placera systemfläkten i chassit.
2. Skjut in de fyra fäst huvudena genom chassit och skjut utåt längs spåret så att den hålls på plats.
3. Anslut kylfläktskabeln till moderkortet.
4. Montera kåpan.
5. Följ anvisningarna i *När du har arbetat inuti datorn*.

## Ta bort termodetektorn

1. Följ anvisningarna i *Innan du arbetar inuti datorn*.
2. Ta bort kåpan.

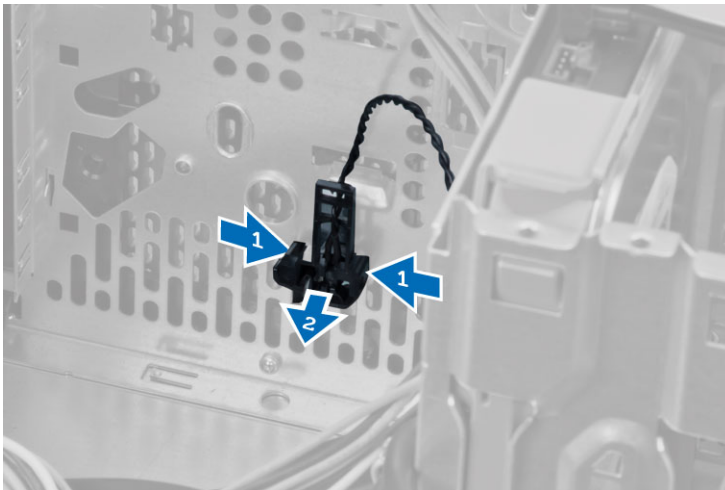
3. Koppla bort termodetektorkabeln från moderkortet.



4. Lossa termodetektorkabeln från chassiklämman.



5. Tryck på flikarna från bägge hållen för att lossa och ta bort termodetektorn från chassit.

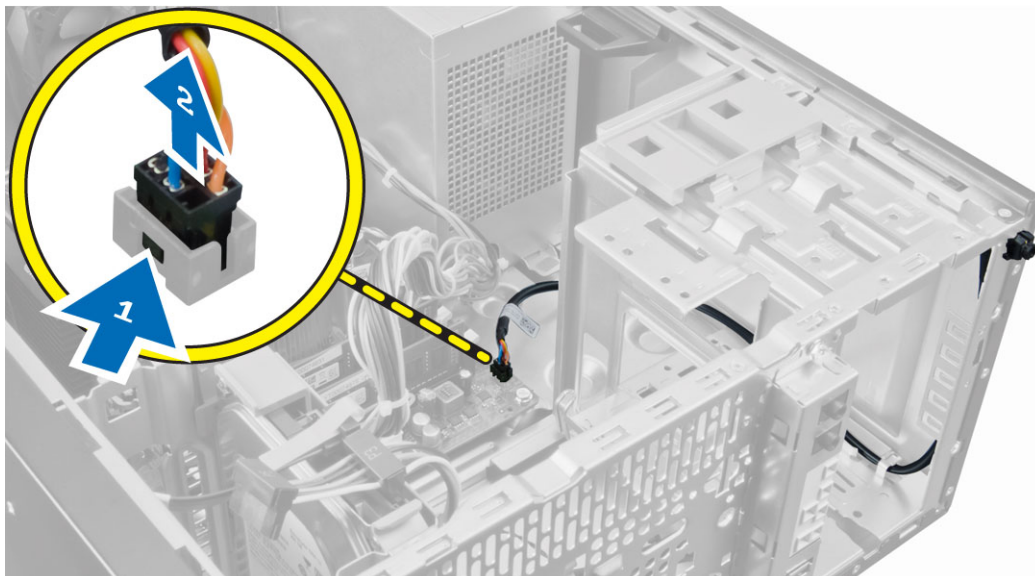


## Installera termodetektorn

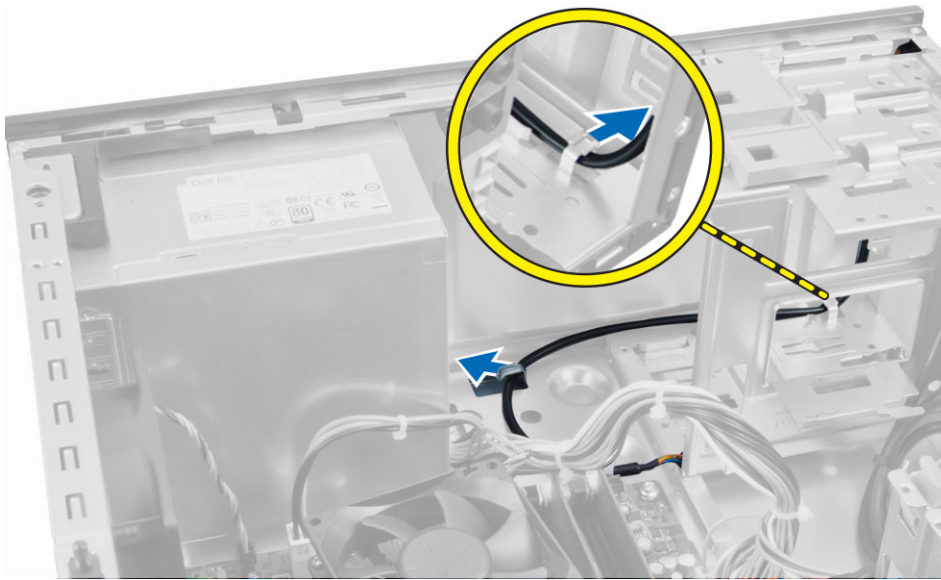
1. Sätt fast termodetektorn i chassits.
2. Trä in termodetektorkabeln i chassiklämmorna.
3. Anslut termodetektorkabeln till moderkortet.
4. Montera kåpan.
5. Följ anvisningarna i *När du har arbetat inuti datorn*.

## Ta bort strömbrytaren

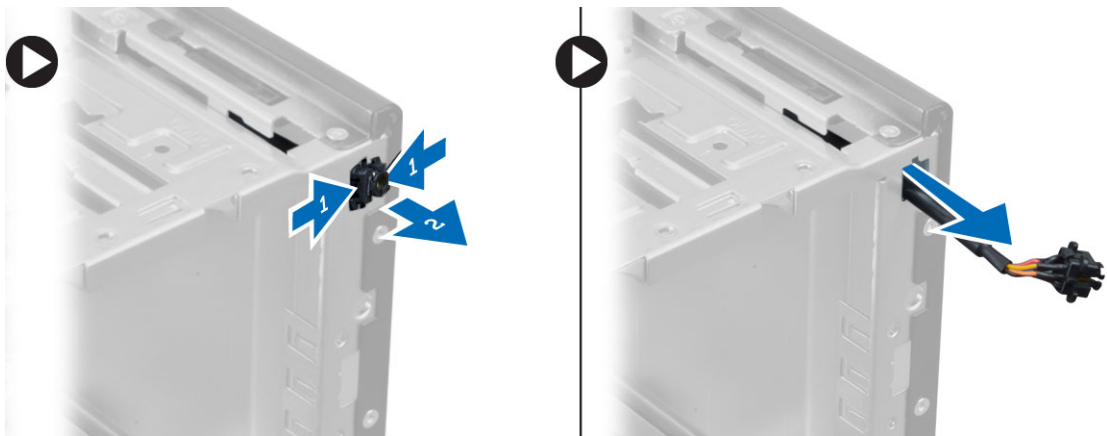
1. Följ anvisningarna i *Innan du arbetar inuti datorn*.
2. Ta bort:
  - a. kåpan
  - b. frontramen
  - c. den optiska enheten
3. Koppla bort strömbrytarkabeln från moderkortet.



4. Trä ut strömbrytarkabeln ur chassiklämmorna.



5. Tryck på spännena från båda sidorna av strömbrytaren för att lossa den från chassit och skjut bort strömbrytaren och dess kabel från datorn.

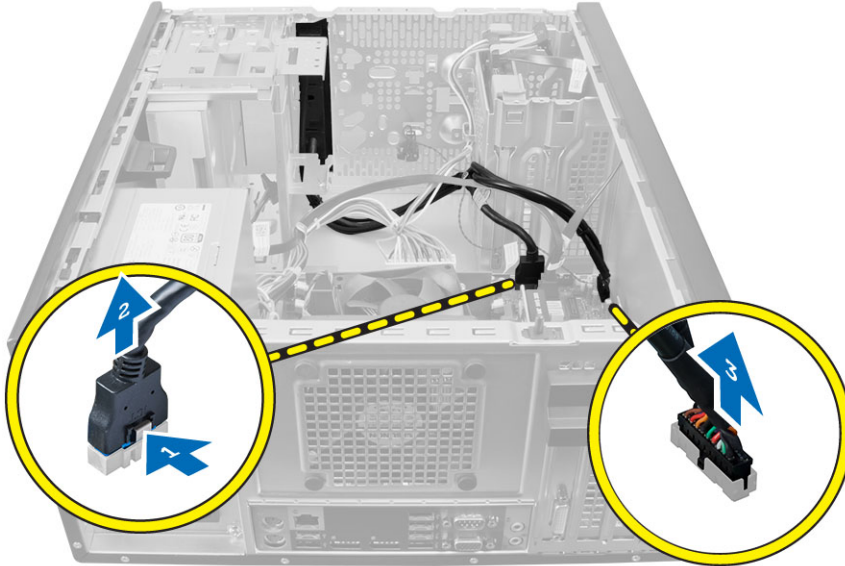


## Installera strömbrytaren

1. Skjut in strömbrytaren genom datorns framsida.
2. Sätt fast strömbrytarkabeln i chassit.
3. Trä in strömbrytarkabeln i chassiklämmorna.
4. Anslut strömbrytarkabeln till moderkortet.
5. Installera:
  - a. optisk enhet
  - b. frontramen
  - c. kåpan
6. Följ anvisningarna i *När du har arbetat inuti datorn*.

## Ta bort I/O-panelen (indata/utdata)

1. Följ anvisningarna i *Innan du arbetar inuti datorn*.
2. Ta bort:
  - a. kåpan
  - b. frontramen
3. Koppla bort kabeln för I/O-panelen, datakabeln och USB-datakabeln från moderkortet.

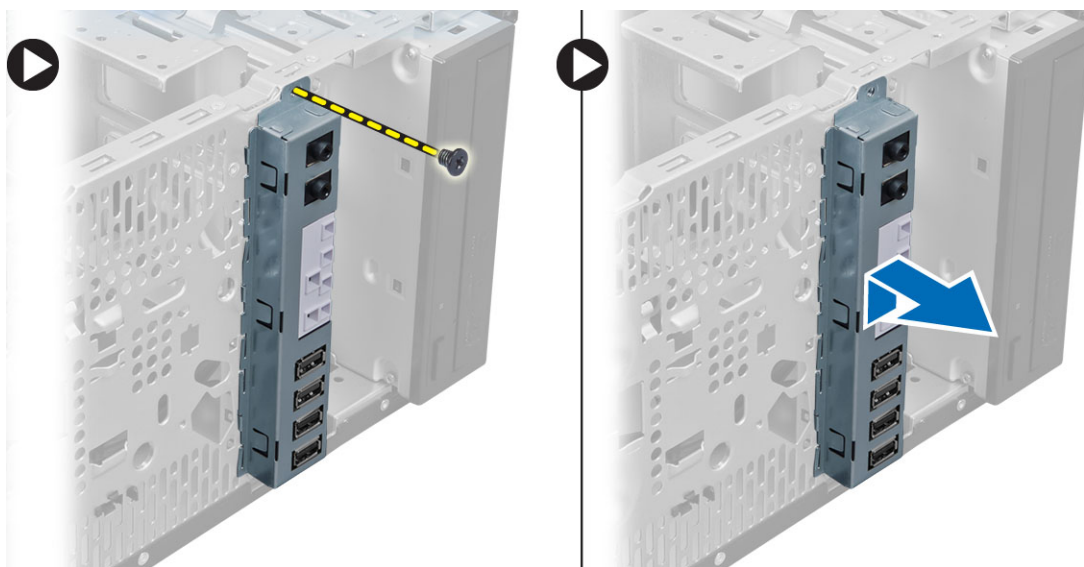


4. Trä ur och lossa kabeln för I/O-panelen, datakabeln och USB-datakabeln från klämman på datorn.



5. Ta bort skruven som håller fast I/O-panelen i datorn.

6. Skjut I/O-panelen mot den vänstra delen av datorn för att frigöra den och dra ut den med kabeln ur datorn.



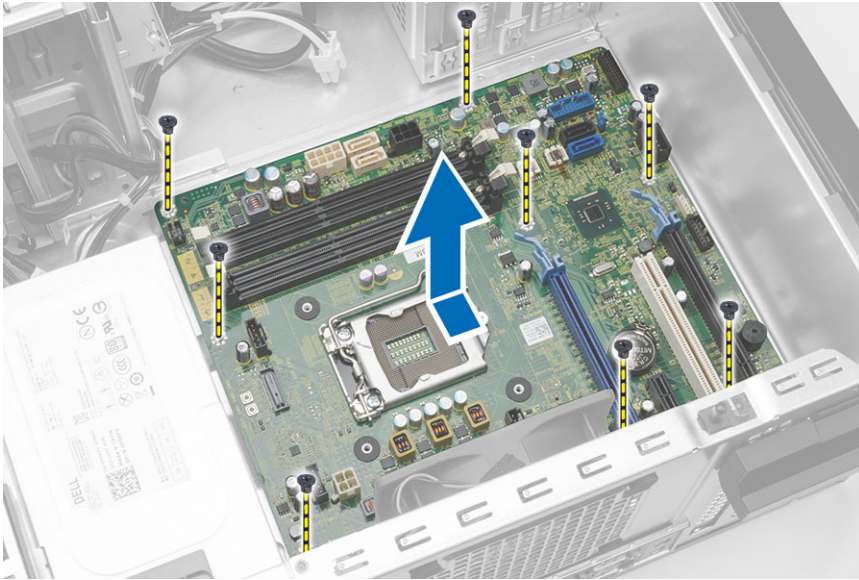
## Installera I/O-panelen (indata/utdata)

1. Sätt i I/O-panelen i kortplatsen på chassits framsida.
2. Skjut I/O-panelen mot datorns högra sida för att fästa den i chassit.
3. Dra åt skruven som håller fast I/O-panelen i chassit.
4. Trä in kabeln för I/O-panelen, datakabeln och USB-kabeln i chassiklämman.
5. Anslut kabeln för I/O-panelen, datakabeln och USB-kabeln till moderkortet.
6. Installera:
  - a. frontramen
  - b. kåpan
7. Följ anvisningarna i *När du har arbetat inuti datorn*.

## Ta bort moderkortet

1. Följ anvisningarna i *Innan du arbetar inuti datorn*.
2. Ta bort:
  - a. kåpan
  - b. minne
  - c. expansionskortet
  - d. kylflänsmonteringen
  - e. processorn
3. Koppla bort alla kablar som är anslutna till moderkortet.

4. Ta bort skruvarna som håller fast moderkortet i datorn och skjut moderkortet mot datorns framsida.

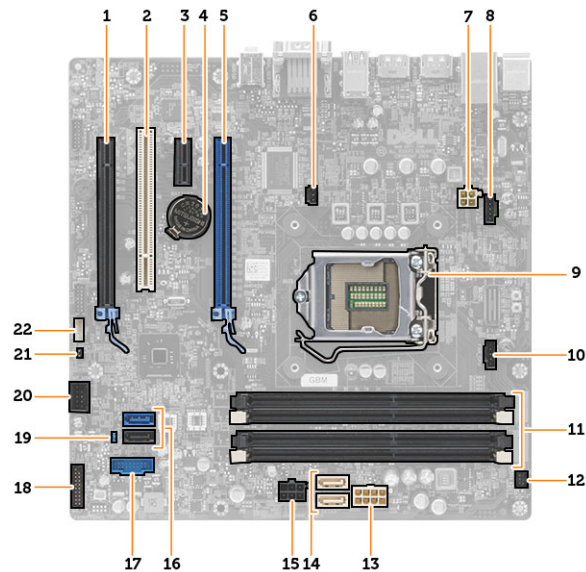


5. Luta försiktigt moderkortet med 45 grader och lyft ut moderkortet ur datorn.

## Installera moderkortet

1. Rikta in moderkortet mot portkontakterna på chassits baksida och placera moderkortet i chassit.
2. Dra åt skruvarna som håller fast moderkortet i chassit.
3. Anslut kablarna till moderkortet igen.
4. Installera:
  - a. processorn
  - b. kylflänsmonteringen
  - c. expansionskortet
  - d. minne
  - e. kåpan
5. Följ anvisningarna i *När du har arbetat inuti datorn*.

# Komponenter på moderkortet



Figur 1. Komponenterna på moderkortet

- |   |                                 |
|---|---------------------------------|
| 1. PCI Express x16-kortplats (inkopplad som x4) | 2. PCI-kortplats                |
| 3. PCIe x1-fack                                 | 4. knappcells batteri           |
| 5. PCI Express x16-kortplats                    | 6. kontakt för intrångsbrytare  |
| 7. 4-stifts strömkontakt för processor          | 8. kontakt för systemfläkt      |
| 9. CPU-socket                                   | 10. kontakt för kylflänsfläkt   |
| 11. DDR DIMM-minneskortplatser (4)              | 12. främre strömbrytarkontakt   |
| 13. 8-stifts strömkontakt                       | 14. SATA-kontakter              |
| 15. strömkontakt för hårddisk och optisk enhet  | 16. SATA-kontakter              |
| 17. USB-kontakt på frontpanel                   | 18. ljudkontakt på frontpanelen |
| 19. lösenordsåterställningsbygel                | 20. intern USB 2.0-kontakt      |
| 21. Kontakt för RTCRST-bygel                    | 22. högtalarkontakt             |



# Systeminstallationsprogrammet

Med systeminstallationsprogrammet kan du hantera maskinvaran i datorn och ange alternativ för BIOS-nivåer. Från systeminstallationsprogrammet kan du:


- Ändra NVRAM-inställningarna när du har lagt till eller tagit bort maskinvara
- Visa systemets maskinvarukonfiguration
- Aktivera eller inaktivera inbyggda enheter
- Sätta gränsvärden för prestanda och strömhantering
- Hantera datorsäkerheten

## Startsekvens


Med startsekvensen kan du förbigå den startsekvens som är definierad i systeminstallationsprogrammet och starta direkt från en specificerad enhet (till exempel optisk enhet eller hårddisk). Under självtestet vid strömtillslag (POST), när Dell-logotypen visas kan du:

- Starta systeminstallationsprogrammet genom att trycka på tangenten <F2>
- Öppna engångsstartmenyn genom att trycka på tangenten <F12>

Engångsstartmenyn visar de enheter som du kan starta från inklusive diagnostikalternativet. Alternativerna i startmenyn är:

- Borttagbar enhet (om sådan finns)
  - STXXX-enhet
-  **OBS:** XXX anger numret på SATA-enheten.


- Optisk enhet
- Diagnostik

 **OBS:** Om du väljer Diagnostics (Diagnostik) visas skärmen **ePSA diagnostics** (ePSA-diagnostik).


Startsekvensskärmen visar även alternativet att öppna systeminstallationsskärmen.

## Navigeringstangenter


Följande tabell visar navigeringstangenterna i systeminstallationsprogrammet.

 **OBS:** För de flesta alternativ i systeminstallationsprogrammet gäller att ändringar som görs sparas men träder inte i kraft förrän systemet startas om.

**Tabell 1. Navigeringstangenter**

Tangenter	Navigering
Upp-pil	Går till föregående fält.
Ned-pil	Går till nästa fält.
<Retur>	Gör att du kan välja ett värde i det markerade fältet (om sådana finns) eller följer länken i fältet.
Mellanslag	Visar eller döljer en nedrullningsbar meny, om sådan finns.
<Tabb>	Går till nästa fokuserade område.  <b>OBS:</b> Endast för webbläsare med standardgrafik.
<Esc>	Går till föregående sida tills huvudskärmen visas. När du trycker på <Esc> i huvudskärmen blir du ombedd att spara osparade ändringar och starta om systemet.
<F1>	Visar hjälpfilen för systeminstallationsprogrammet.

## Alternativ i systeminstallationsprogrammet



 **OBS:** Beroende på datorn och enheterna i den visas kanske inte alla objekt som beskrivs i det här avsnittet


**Tabell 2. General (allmänt)**

Alternativ	Beskrivning
System Information	<p>Visar följande information:</p> <ul style="list-style-type: none"> <li>• <b>System Information (systeminformation)</b> - Visar <b>BIOS Version (BIOS-version)</b>, <b>Service Tag (servicenummer)</b>, <b>Asset Tag (inventariebeteckning)</b>, <b>Ownership Tag (ägarenummer)</b>, <b>Ownership Date (ägarskapsdatum)</b>, <b>Manufacture Date (tillverkningsdatum)</b> och <b>Express Service Code (expresskod)</b>.</li> <li>• <b>Memory Information (minnesinformation)</b> - Visar <b>Memory Installed (installerat minne)</b>, <b>Memory Available (tillgängligt minne)</b>, <b>Memory Speed (minneshastighet)</b>, <b>Memory Channels Mode (minneskanalläge)</b>, <b>Memory Technology (minnesteknik)</b>, <b>DIMM 1 Size (DIMM 1-storlek)</b>, <b>DIMM 2 Size (DIMM 2-storlek)</b>, <b>DIMM 3 Size (DIMM 3-storlek)</b> och <b>DIMM 4 Size (DIMM 4-storlek)</b>.</li> <li>• <b>PCI Information (PCI-information)</b> - Visar <b>SLOT1</b>, <b>SLOT2</b>, <b>SLOT3</b> och <b>SLOT4</b>.</li> <li>• <b>Processor Information (processorinformation)</b> - Visar <b>Processor Type (processortyp)</b>, <b>Core Count (antal kärnor)</b>, <b>Processor ID (processor-ID)</b>, <b>Current Clock Speed (nuvarande klockhastighet)</b>, <b>Minimum Clock Speed (minsta klockhastighet)</b>, <b>Maximum Clock Speed (största klockhastighet)</b>, <b>Processor L2 Cache (processor L2-cacheminne)</b>, <b>Processor L3 Cache (processor L3-cacheminne)</b>, <b>HT Capable (HT-kompatibel)</b> och <b>64-Bit Technology (64-bitarsteknik)</b>.</li> <li>• <b>Device Information (enhetsinformation)</b> - Visar <b>SATA-0</b>, <b>SATA-1</b>, <b>SATA-2</b>, <b>SATA-3</b>, <b>LOM MAC Address (LOM MAC-adress)</b>, <b>Audio Controller (ljudstyrenhet)</b> och <b>Video Controller (bildskärmsstyrenhet)</b>.</li> </ul>
Boot Sequence	<p>Här kan du ändra ordningen som datorn använder när den försöker hitta ett operativsystem. Alternativen är:</p> <ul style="list-style-type: none"> <li>• Diskette drive (diskettenhet)</li> <li>• Local Hard Drive (lokal hårddisk)</li> <li>• USB Storage Device (USB-lagringsenhet)</li> <li>• CD/DVD/CD-RW Drive (CD-/DVD-/CD-RW-enhet)</li> <li>• Onboard NIC (inbyggt nätverkskort)</li> </ul>

Alternativ	Beskrivning
Advanced Boot Options	<ul style="list-style-type: none"> <li>• Legacy (tidigare)</li> <li>• UEFI</li> </ul>
Date/Time	Här kan du ändra datum och tid. Ändringar av systemdatumet och tiden träder i kraft omedelbart.



**Tabell 3. Systemkonfiguration**



Alternativ	Beskrivning
Integrated NIC	<p>Här kan du aktivera eller inaktivera det inbyggda nätverkskortet. Du kan välja inställningarna:</p> <ul style="list-style-type: none"> <li>• Disabled (inaktiverad)</li> <li>• Enabled (aktiverad)</li> <li>• Enabled w/PXE (aktiverad med PXE)</li> <li>• Enabled w/Cloud Desktop (aktiverad med molndator)</li> </ul> <p> <b>OBS:</b> Beroende på datorn och dess installerade enheter visas kanske inte alla objekt som beskrivs i det här avsnittet.</p>
Serial Port	<p>Här kan du definiera inställningarna för serieporten. Du kan välja inställningarna:</p> <ul style="list-style-type: none"> <li>• Disabled (inaktiverad)</li> <li>• COM1</li> <li>• COM2</li> <li>• COM3</li> <li>• COM4</li> </ul> <p> <b>OBS:</b> Operativsystemet kan tilldela resurser även om inställningen är inaktiverad.</p>
SATA Operation	<p>Med det här alternativet kan du konfigurera driftläget för den inbyggda hårddiskstyrenheten.</p> <ul style="list-style-type: none"> <li>• <b>Disabled</b> (inaktiverad) - SATA-styrenheterna är dolda.</li> <li>• <b>ATA</b> - SATA är konfigurerad för ATA-läge.</li> <li>• <b>AHCI</b> - SATA är konfigurerad för AHCI-läge.</li> <li>• <b>RAID ON</b> - SATA är konfigurerad att stödja RAID-läge.</li> </ul>
Drives	<p>Här kan du aktivera eller inaktivera olika inbyggda skivenheter:</p> <p>För minitorndator</p> <ul style="list-style-type: none"> <li>• SATA-0</li> <li>• SATA-1</li> <li>• SATA-2</li> <li>• SATA-3</li> </ul> <p>För dator med liten formfaktor</p> <ul style="list-style-type: none"> <li>• SATA-0</li> <li>• SATA-1</li> <li>• SATA-2</li> </ul>

Alternativ	Beskrivning
SMART Reporting	<p>Det här fältet styr om hårddiskfel för inbyggda enheter rapporteras under systemstart. Tekniken är en del av SMART-specifikationen (Self Monitoring Analysis and Reporting Technology - Teknik för självövervakning och rapportering).</p> <ul style="list-style-type: none"> <li>• <b>Enable SMART Reporting</b> (aktivera SMART-rapportering) - Det här alternativet är inaktiverat som standard.</li> </ul>
USB Configuration	<p>Det här fältet konfigurerar den inbyggda USB-styrenheten. Om <i>Boot Support</i> (startstöd) är aktiverat kan systemet starta från vilken typ av USB-masslagringsenhet som helst (hårddisk, minnesnyckel, diskett).</p> <p>Om USB-porten är aktiverad så är en till porten ansluten enhet aktiverad och är tillgänglig för operativsystemet.</p> <p>Om USB-porten är inaktiverad kan operativsystemet inte se enheter som är inkopplade till porten.</p> <p>Alternativen för USB-konfigurationen skiljer sig åt mellan de olika formfaktorerna: För minitorndator, bordsdator och dator med liten formfaktor är alternativen:</p> <ul style="list-style-type: none"> <li>• Enable Boot Support (aktivera startstöd)</li> <li>• Enable Rear Dual USB Ports (aktivera två bakre USB-portar)</li> <li>• Enable Rear Quad USB Ports (aktivera fyra bakre USB-portar)</li> <li>• Enable Front USB Ports (aktivera främre USB-portar)</li> </ul> <p> <b>OBS:</b> USB-tangentbord och USB-möss fungerar alltid i BIOS-inställningarna oavsett dessa inställningar.</p>
Audio	<p>Med det här alternativet kan du aktivera eller inaktivera den inbyggda ljudstyrenheten.</p> <ul style="list-style-type: none"> <li>• Enable Audio (aktivera ljud)</li> </ul>
Miscellaneous Devices	<p>Med det här alternativet kan du inaktivera ett flertal inbyggda enheter (för minitorndator och dator med liten formfaktor)</p> <ul style="list-style-type: none"> <li>• <b>Enable PCI Slot</b> (aktivera PCI-kortplats) – Det här alternativet är aktiverat som standard.</li> </ul>



**Tabell 4. Säkerhet**

Alternativ	Beskrivning
Internal HDD_0 Password	<p>I det här fältet kan du ställa in, ändra eller radera administratörlösenordet (kallas ibland för installationslösenordet). Administratörlösenordet aktiverar flera säkerhetsfunktioner.</p> <p>Enheten har inget lösenord inställt som standard.</p> <ul style="list-style-type: none"> <li>• Enter the old password (ange det gamla lösenordet)</li> <li>• Enter the new password (ange nytt lösenordet)</li> <li>• Confirm the new password (bekräfta nytt lösenord)</li> </ul>
Strong Password	<p><b>Enforce strong password</b> (använd starka lösenord) – Det här alternativet är inaktiverat som standard.</p>
Password Configuration	<p>Det här fältet styr det minsta och största antal tecken som är tillåtet för administrations- och systemlösenordet.</p>

Alternativ	Beskrivning
	<ul style="list-style-type: none"> <li>• Admin Password Min (min. administratörslösenord)</li> <li>• Admin Password Max (max. administratörslösenord)</li> <li>• System Password Min (min. systemlösenord)</li> <li>• System Password Max (max. systemlösenord)</li> </ul>
Password Bypass	<p>Med det här alternativet kan du förbigå <i>systemlösenordet</i> och lösenordet för den inbyggda hårddisken vid omstart av systemet.</p> <ul style="list-style-type: none"> <li>• Disabled (inaktiverat) – Fråga alltid efter systemlösenordet och lösenordet för den inbyggda hårddisken när de är inställda. Det här alternativet är inaktiverat som standard.</li> <li>• Reboot Bypass (starta om utan att fråga) – Hoppa över lösenordsfrågan vid omstart (varm omstart).</li> </ul> <p> <b>OBS:</b> Systemet frågar alltid efter systemlösenordet och lösenordet för den inbyggda hårddisken när systemet slås på när det är avslaget (kallstart). Dessutom frågar systemet alltid efter lösenord för eventuella hårddiskar i modulära fack.</p>
Password Change	<p>Med det här alternativet kan du bestämma om ändringar till system- och hårddisklösenorden är tillåtna när ett administratörslösenord är inställt.</p> <ul style="list-style-type: none"> <li>• <b>Allow Non-Admin Password Changes</b> (tillåt ändringar av andra lösenord än administratörslösenordet) – Det här alternativet är aktiverat som standard.</li> </ul>
TPM Security	<p>Med det här alternativet kan du styra huruvida TPM (Trusted Platform Module) i systemet är aktiverat och synlig för operativsystemet.</p> <p><b>TPM Security</b> (TPM-säkerhet) – Det här alternativet är inaktiverat som standard.</p> <p><b>TPM ACPI Support</b> (TPM ACPI-support)</p> <p><b>TPM PPI Deprovision Override</b> (åsidosätt TPM PPI borttagning)</p> <p><b>Clear</b> (rensa)</p> <p><b>TPM PPI Provision Override</b> (åsidosätt TPM PPI tilldelning)</p> <p> <b>OBS:</b> Alternativerna aktivera, inaktivera och rensa påverkas inte om du laddar in standardvärdena för systeminstallationsprogrammet. Ändringar av det här alternativet har omedelbar effekt.</p>
Computrace	<p>Med det här fältet kan du aktivera eller inaktivera BIOS-modulens gränssnitt till den valfria <i>Computrace-tjänsten</i> från <i>Absolute Software</i>.</p> <ul style="list-style-type: none"> <li>• <b>Deactivate</b> (inaktivera) – Det här alternativet är inaktiverat som standard.</li> <li>• Disable (inaktivera)</li> <li>• Activate (aktivera)</li> </ul>
CPU XD Support	<p>Här kan du aktivera eller inaktivera processorns inaktiveringsläge för körning.</p> <ul style="list-style-type: none"> <li>• <b>Enable CPU XD Support</b> (aktivera processorns XD-stöd) – Det här alternativet är normalt aktiverat.</li> </ul>
OROM Keyboard Access	<p>Med det här alternativet kan du ta reda på om OROM-konfigurationsskärmarna (Option Read Only Memory) visas om du använder snabbtangenter då datorn startas. Dessa inställningar förhindrar åtkomst till Intel RAID (CTRL+I) eller Intel Management Engine BIOS Extension (CTRL+P/F12).</p>



Alternativ	Beskrivning
Admin Setup Lockout	<ul style="list-style-type: none"> <li>• <b>Enable</b> (aktivera) – Användaren kan komma åt OROM-konfigurationsskärmar via snabbtangenter.</li> <li>• <b>One-Time Enable</b> (aktivera en gång) – Användaren kan komma åt OROM-konfigurationsskärmar via snabbtangenter nästa gång datorn startas om. Därefter inaktiveras inställningen.</li> <li>• <b>Disable</b> (inaktivera) – Användaren kan inte komma åt OROM-konfigurationsskärmar via snabbtangenter.</li> </ul> <p>Det här alternativet är satt till <b>Enable</b> (aktivera) som standard.</p> <p>Här kan du aktivera eller inaktivera alternativet att öppna systeminstallationsprogrammet när ett administratörslösenord är inställt.</p> <ul style="list-style-type: none"> <li>• <b>Enable Admin Setup Lockout</b> (aktivera utelåsning från administratörsinställningar) – Det här alternativet är inte angett som standard.</li> </ul>
<b>Tabell 5. Secure Boot</b>	
Secure Boot Enable	<p>Här kan du aktivera eller inaktivera funktionen för säker start.</p> <ul style="list-style-type: none"> <li>• Disable (inaktivera)</li> <li>• Enable (aktivera)</li> </ul> <p> <b>OBS:</b> För att aktiveras måste systemet vara i UEFI-startläge och alternativet Enable legacy option ROMs vara inaktiverat.</p>
Expert key Management	<p>Här kan du manipulera databaserna för säkerhetsnyckeln endast om systemen står i Custom Mode (anpassat läge). Alternativet <b>Enable Custom Mode</b> (Aktivera anpassat läge) har avaktiverats som standard. Alternativerna är:</p> <ul style="list-style-type: none"> <li>• PK</li> <li>• KEK</li> <li>• db</li> <li>• dbx</li> </ul> <p>Om <b>Custom Mode (anpassat läge) aktiveras</b> visas de relevanta alternativen för <b>PK, KEK, db, och dbx</b>. Alternativerna är:</p> <ul style="list-style-type: none"> <li>• <b>Save to File (spara till fil)</b>- sparar nyckeln till en fil som väljs av användaren</li> <li>• <b>Replace from File (ersätt från fil)</b>- ersätter den aktuella nyckeln med en nyckel från en fil som väljs av användaren</li> <li>• <b>Append from File (bifoga från fil)</b>- bifogar en nyckel till den aktuella databasen från en fil som väljs av användaren</li> <li>• <b>Delete (ta bort)</b>- tar bort nyckeln som har valts</li> <li>• <b>Reset All Keys (återställ alla nycklar)</b> - återställer till standardinställning</li> <li>• <b>Delete All Keys (ta bort alla nycklar)</b>- tar bort alla nycklar</li> </ul> <p> <b>OBS:</b> Om Custom Mode (anpassat läge) avaktiveras kommer alla ändringar som har gjorts att raderas och nycklarna återställs till standardinställningarna.</p>

**Tabell 6. Prestanda**

Alternativ	Beskrivning
Multi Core Support	<p>Anger huruvida processorn har en eller flera kärnor aktiverade. Prestandan för vissa program förbättras med de ytterligare kärnorna.</p> <ul style="list-style-type: none"> <li>All (alla) – Aktiverat som standard</li> <li>1</li> <li>2</li> </ul>
Intel SpeedStep	Här kan du aktivera eller inaktivera processorläget Intel SpeedStep. Det här alternativet är aktiverat som standard.
C States Control	Här kan du aktivera eller inaktivera de processorns extra strömsparlägen. Det här alternativet är aktiverat som standard.
Limit CPUID Value	<p>Det här fältet begränsar maxvärdet som processorns CPUID-standardfunktion stöder</p> <ul style="list-style-type: none"> <li>Enable CPUID Limit</li> </ul> <p> <b>OBS:</b> Vissa operativsystem slutför inte installationen när det maximala värdet för CPUID-funktionen är större än 3.</p>
Intel TurboBoost	<p>Här kan du aktivera eller inaktivera processorläget Intel TurboBoost.</p> <ul style="list-style-type: none"> <li><b>Disabled</b> (inaktiverat) – TurboBoost-drivrutinen tillåts inte att öka processorns prestandaläge över standardprestanda.</li> <li><b>Enabled</b> (aktiverat) – TurboBoost-drivrutinen kan höja processorns eller grafikprocessorns prestandaläge.</li> </ul>
Hyper-Thread Control	Här kan du aktivera eller inaktivera hypertrådtypeknik (Hyper-Threading technology). Det här alternativet är aktiverat som standard.
Rapid Start Technology	<p>Med det här alternativet kan du förbättra batteritiden genom att sätta systemet i ett lågeffektsläge efter en viss tid.</p> <ul style="list-style-type: none"> <li>Intel Rapid Start feature</li> </ul> <p> <b>OBS:</b> Rapid Start Technology inaktiveras automatiskt om en ändring i konfigurationen görs:</p> <ul style="list-style-type: none"> <li>Hårddisk- eller partitionskonfigurationen har ändrats</li> <li>En minneskapacitet på över 8 GB installerades.</li> <li>System- eller hårddisklösenordet har aktiverats</li> <li>En Dell Encryption Accelerator installerades</li> <li>Inställningen Block Sleep aktiverades</li> </ul>

**Tabell 7. Strömhantering**

Alternativ	Beskrivning
AC Recovery	<p>Anger hur datorn reagerar när strömmen återställs efter en strömförlust. Du kan ställa in strömåterställningen att</p> <ul style="list-style-type: none"> <li>Power Off (stäng av) (standard)</li> <li>Power On (ström på)</li> </ul>

Alternativ	Beskrivning
	<ul style="list-style-type: none"> <li>Last Power State (senaste strömläge)</li> </ul>
Auto On Time	<p>Med det här alternativet ställer du in tiden för när du vill att systemet skall starta automatiskt. Tiden sparas i 12-timmar standardformat (timmar:minuter:sekunder). Starttiden kan ändras genom att värden skrivs in i fälten för tid och A.M/P.M.</p> <ul style="list-style-type: none"> <li><b>Disabled</b> (inaktiverat) – Datorn startas inte automatiskt.</li> <li><b>Every Day</b> (varje dag) – Datorn startar varje dag den tid du anger.</li> <li><b>Weekdays</b> (vardagar) – Datorn startar från måndag till och med fredag den tid du anger.</li> <li><b>Select Days</b> (valda dagar) – Datorn startar de dagar du väljer ovanför tiden som du angav ovan.</li> </ul> <p> <b>OBS:</b> Den här funktionen fungerar inte om du stänger av datorn med brytaren på förgreningsdosan eller överspänningskyddet eller om <b>Auto Power is set to disabled</b> (automatisk starttid) är inställt till inaktiverat.</p>
Deep Sleep Control	<p>Här kan du ange när djupviloläget aktiveras.</p> <ul style="list-style-type: none"> <li>Disabled (inaktiverad)</li> <li>Enabled in S5 only (endast aktiverad i S5)</li> <li>Enabled in S4 and S5 (aktiverad i S4 och S5)</li> </ul> <p>Det här alternativet är inaktiverat som standard.</p>
Fan Control Override	<p>Styr hastigheten på systemfläkten. Det här alternativet är inaktiverat som standard.</p> <p> <b>OBS:</b> När alternativet är aktiverat körs fläkten med full hastighet.</p>
USB Wake Support	<p>Med det här alternativet kan du aktivera USB-enheter så att de väcker datorn från vänteläget.</p> <ul style="list-style-type: none"> <li><b>Enable USB Wake Support</b> (aktivera stödet för USB-uppvakning) – Det här alternativet är normalt inaktiverat.</li> </ul>
Wake on LAN	<p>Med det här alternativet kan datorn starta när det triggas av en special-LAN-signal. Aktivering från vänteläget påverkas inte av den här inställningen och måste aktiveras i operativsystemet. Den här funktionen fungerar endast när datorn är anslutne till ett växelströmsnättaggregat. Det här alternativet skiljer sig åt beroende på formfaktorn.</p> <ul style="list-style-type: none"> <li><b>Disabled</b> (inaktiverad) - Systemet tillåts inte att starta från särskilda LAN-signaler när det tar emot en aktiveringssignal från LAN eller trådlöst LAN.</li> <li><b>LAN Only</b> (endast LAN) - Systemet kan slås på av special-LAN-signaler.</li> <li><b>WLAN Only</b> (endast WLAN) - Systemet kan slås på av special-WLAN-signaler (endast för dator med ultraliten formfaktor).</li> <li><b>LAN or PXE Boot</b> - Systemet kan slås på av special-LAN-signaler eller PXE-startsignaler (endast för dator med ultraliten formfaktor)</li> </ul> <p>Det här alternativet är inaktiverat som standard.</p>
Block Sleep	<p>Med det här alternativet kan du stoppa datorn från att gå in i strömsparläge (S3-läge) i operativsystemmiljö.</p> <ul style="list-style-type: none"> <li><b>Block Sleep (S3 state)</b> (blockera viloläget [S3-tillståndet]) – Det här alternativet är normalt inaktiverat.</li> </ul>

Alternativ	Beskrivning
Intel Smart Connect Technology	<p>Det här alternativet är inaktiverat som standard. Om alternativet aktiveras känner systemet periodvis av trådlösa anslutningar när det befinner sig i strömsparkläge. Systemet synkroniserar program för e-post och social media som var öppna när systemet övergick i strömsparkläge.</p> <ul style="list-style-type: none"> <li>• Smart Connection</li> </ul>

**Tabell 8. POST Behavior (självtestbeteende)**

Alternativ	Beskrivning
Numlock LED	Anger om NumLock kan aktiveras när datorn startas. Det här alternativet är normalt aktiverat.
Keyboard Errors	Anger om fel som har med tangentbordet att göra rapporteras när datorn startas. Det här alternativet är normalt aktiverat.
POST Hotkeys	<p>Anger huruvida inloggningsskärmen visar ett meddelande som visar tangentsekvensen som krävs för att öppna alternativmenyn för BIOS-start.</p> <ul style="list-style-type: none"> <li>• <b>Enable F12 Boot Option menu</b> (aktivera startalternativmenyn med F12) – Det här alternativet är normalt aktiverat.</li> </ul>
MEBx Hotkeys	<p>Fastställer huruvida funktionen MEBx Hotkey ska vara aktiverad när systemet startar.</p> <ul style="list-style-type: none"> <li>• <b>Enable MEBx Hotkey</b> — Det här alternativet är aktiverat som standard.</li> </ul>






**Tabell 9. Virtualiseringsstöd**




Alternativ	Beskrivning
Virtualization	<p>Det här alternativet anger huruvida en VMM (Virtual Machine Monitor - Virtuellt maskinövervakning) kan använda den extra maskinvarukapaciteten genom Intels virtualiseringsteknik.</p> <ul style="list-style-type: none"> <li>• <b>Enable Intel Virtualization Technology</b> (aktivera Intel Virtualization-tekniken) – Det här alternativet är aktiverat som standard.</li> </ul>
VT for Direct I/O	<p>Aktiverar eller inaktiverar VMM (Virtual Machine Monitor) vad gäller användning av ytterligare maskinvarufunktioner från Intel® Virtualization-teknik för direkt-I/O.</p> <ul style="list-style-type: none"> <li>• <b>Enable Intel Virtualization Technology for Direct I/O</b> (aktivera Intel Virtualization-tekniken för direkt-I/O) – Det här alternativet är normalt aktiverat.</li> </ul>
Trusted Execution (betrodd körning)	<p>Det här alternativet anger om en MVMM (Measured Virtual Machine Monitor) kan utnyttja de ytterligare maskinvarufunktioner som tillhandahålls av Intel Trusted Execution Technology. TPM Virtualization Technology och Virtualization Technology for Direct I/O måste vara aktiverade för att kunna använda den här funktionen.</p> <ul style="list-style-type: none"> <li>• <b>Trusted Execution</b> (TPM-säkerhet) – Det här alternativet är inaktiverat som standard.</li> </ul>

**Tabell 10. Underhåll**

Alternativ	Beskrivning
Service Tag	Visar datorns servicenummer.
Asset Tag	Här kan du skapa en inventariebeteckning för systemet om den inte redan finns. Det här alternativet är inte inställt som standard.
SERR Messages	Styr mekanismen för SERR-meddelanden. Det här alternativet är inte inställt som standard. Vissa grafik kort kräver att mekanismen för SERR-meddelanden är inaktiverad.
Watchdog Timer	Med det här alternativet kan du aktivera Watchdog Timer Support. <ul style="list-style-type: none"> <li>• <b>Enable Watchdog Timer Support</b> – Det här alternativet är normalt inaktiverat.</li> </ul>

**Tabell 11. Molndator**

Alternativ	Beskrivning
Server Lookup Method	Anger hur ImageServer söker efter serveradressen. <ul style="list-style-type: none"> <li>• Static IP (statisk IP)</li> <li>• DNS (aktiverat som standard)</li> </ul>  <b>OBS:</b> Det här fältet är relevant endast om kontrollern <i>Integrated NIC</i> (inbyggt nätverkskort) i gruppen <i>System Configuration</i> (systemkonfiguration) är satt till <i>Enabled with ImageServer</i> (aktiverad med ImageServer).
Server IP Address	Specificerar den primära statiska IP-adress för ImageServer som klientprogramvaran kommunicerar med. Standard-IP-adressen är <b>255.255.255.255</b> .  <b>OBS:</b> Det här fältet är relevant endast om kontrollern <i>Integrated NIC</i> (inbyggt nätverkskort) i gruppen <i>System Configuration</i> (systemkonfiguration) är satt till <i>Enabled with ImageServer</i> (aktiverad med ImageServer) och när <i>Lookup Method</i> (sökmetod) är satt till <i>Static IP</i> (statisk IP).
Server Port	Specificerar den primära IP-porten för ImageServer vilken används av klienten för att kommunicera. Standard-IP-porten är <b>06910</b> .  <b>OBS:</b> Det här fältet är relevant endast om kontrollern <i>Integrated NIC</i> (inbyggt nätverkskort) i gruppen <i>System Configuration</i> (systemkonfiguration) är satt till <i>Enabled with ImageServer</i> (aktiverad med ImageServer).
Client Address Method	Anger hur klienten får IP-adressen. <ul style="list-style-type: none"> <li>• Static IP (statisk IP)</li> <li>• DHCP (aktiverat som standard)</li> </ul>  <b>OBS:</b> Det här fältet är relevant endast om kontrollern <i>Integrated NIC</i> (inbyggt nätverkskort) i gruppen <i>System Configuration</i> (systemkonfiguration) är satt till <i>Enabled with ImageServer</i> (aktiverad med ImageServer).
Client IP Address	Specificerar klientens statiska IP-adress. Standard-IP-adressen är <b>255.255.255.255</b> .  <b>OBS:</b> Det här fältet är relevant endast om kontrollern <i>Integrated NIC</i> (inbyggt nätverkskort) i gruppen <i>System Configuration</i> (systemkonfiguration) är satt till <i>Enabled with ImageServer</i> (aktiverad med ImageServer) och när <i>Client DHCP</i> (klient-DHCP) är satt till <i>Static IP</i> (statisk IP).



Alternativ	Beskrivning
Client SubnetMask (klientnätmask)	<p>Specificerar klientens nätmask. Standardinställningen är <b>255.255.255.255</b>.</p> <p> <b>OBS:</b> Det här fältet är relevant endast om kontrollern <i>Integrated NIC</i> (inbyggt nätverkskort) i gruppen <i>System Configuration</i> (systemkonfiguration) är satt till <i>Enabled with ImageServer</i> (aktiverad med ImageServer) och när <i>Client DHCP</i> (klient-DHCP) är satt till <i>Static IP</i> (statisk IP).</p>
Client Gateway	<p>Specificerar IP-adressen för klientens gateway. Standardinställningen är <b>255.255.255.255</b>.</p> <p> <b>OBS:</b> Det här fältet är relevant endast om kontrollern <i>Integrated NIC</i> (inbyggt nätverkskort) i gruppen <i>System Configuration</i> (systemkonfiguration) är satt till <i>Enabled with ImageServer</i> (aktiverad med ImageServer) och när <i>Client DHCP</i> (klient-DHCP) är satt till <i>Static IP</i> (statisk IP).</p>
Advanced	<p>Specificerar avancerad felsökning</p> <ul style="list-style-type: none"> <li>• Verbose Mode</li> </ul> <p> <b>OBS:</b> Det här alternativet är relevant endast om Integrated NIC i gruppen Systemkonfiguration är satt till Enabled with Cloud Desktop.</p>

Tabell 12. Systemloggar

Alternativ	Beskrivning
BIOS events	<p>Visar systemets händelselogg och låter dig rensa loggen.</p> <ul style="list-style-type: none"> <li>• Clear Log (rensa logg)</li> </ul>

## Uppdatera BIOS

Vi rekommenderar att du uppdaterar BIOS (systeminstallationsprogrammet) när moderkortet har bytts ut eller om det finns en uppdatering. För bärbara datorer ser du till att batteriet är fulladdat och anslutet till ett eluttag.

1. Starta om datorn.
2. Gå till [dell.com/support](http://dell.com/support).
3. Ange **Service Tag** (Servicenummer) eller **Express Service Code** (Expresskod) och klicka på **Submit** (Skicka).
  -  **OBS:** För att lokalisera servicenumret, klicka på **Where is my Service Tag?** (Var är mitt servicenummer?)
  -  **OBS:** Om du inte hittar servicenumret klickar du på **Detect My Product** (Detektera min produkt). Gå vidare med anvisningarna på skärmen.
4. Om du inte kan hitta servicenumret klickar du på Product Category (Produktkategori) för din dator.
5. Välj **Product Type** (Produkttyp) från listan.
6. Välj datormodell. Nu visas sidan **Product Support** (Produktsupport) för din dator.
7. Klicka på **Get drivers** (Skaffa drivrutiner) och klicka på **View All Drivers (Visa alla drivrutiner)**. Sidan Drivers and Downloads (Drivrutiner och hämtningar) öppnas.
8. På skärmen med drivrutiner och hämtningar, under listrutan **Operating System** (Operativsystem), väljer du **BIOS**.
9. Identifiera den senaste BIOS-filen och klicka på **Download File** (Hämta fil). Du kan även analysera vilka drivrutiner som behöver uppdateras. För att göra detta för din produkt klickar du på **Analyze System for Updates** (Analysera systemet för uppdateringar) och följ anvisningarna på skärmen.

10. Välj den hämtningsmetod du föredrar i **Please select your download method below window** (Välj hämtningsmetod); klicka på **Download Fil** (Hämta fil).  
Fönstret **File download** (Filhämtning) visas.
11. Klicka på **Save** (Spara) för att spara filen på datorn.
12. Klicka på **Run** (Kör) för att installera de uppdaterade BIOS-inställningarna på datorn.  
Följ anvisningarna på skärmen.

## Bygelinställningar

Ändra en bygelinställning genom att ta bort bygelkontakten från stiften och försiktigt sätta den på de indikerade stiften på moderkortet. Följande tabell visar bygelinställningarna på moderkortet.

**Tabell 13. Bygelinställningar**

Bygel	Inställning	Beskrivning
PSWD	Standard	Lösenordsfunktionerna är aktiverade
RTCRST	stift 1 och 2	Återställning av realtidsklockan. Kan användas för felsökning.


## System- och installationslösenord

Du kan skapa ett systemlösenord och ett installationslösenord för att skydda datorn.

Lösenordstyp	Beskrivning
<b>Systemlösenord</b>	Lösenord som du måste ange för att logga in till systemet.
<b>Installationslösenord</b>	Lösenord som du måste ange för att öppna och göra ändringar i datorns BIOS-inställningar.


 **CAUTION: Lösenordsfunktionerna ger dig en grundläggande säkerhetsnivå för informationen på datorn.**

 **CAUTION: Vem som helst kan komma åt informationen som är lagrad på datorn om den inte är låst och lämnas utan tillsyn.**

 **OBS:** När datorn levereras är funktionen för system- och installationslösenord inaktiverad.

### Tilldela ett systemlösenord och ett installationslösenord

Du kan endast ange ett nytt **systemlösenord** och/eller **installationslösenord** eller ändra ett befintligt **systemlösenord** och/eller **installationslösenord** när **Password Status** (Lösenordstatus) är **Unlocked** (Upplåst). Om Password Status (Lösenordstatus) är **Locked** (Låst) kan du inte ändra systemlösenordet.

 **OBS:** Om lösenordsbygeln är inaktiverad raderas de befintliga systemlösenordet och installationslösenordet och du måste inte ange systemlösenordet för att logga in till datorn.

Starta systeminstallationsprogrammet genom att trycka på <F2> omedelbart efter det att datorn startats eller startats om.

1. På skärmen **System BIOS** (System-BIOS) eller **System Setup** (Systeminstallation) väljer du **System Security** (Systemsäkerhet) och trycker på <Retur>.  
Skärmen **System Security** (Systemsäkerhet) visas.
2. På skärmen **System Security** (Systemsäkerhet) kontrollerar du att **Password Status** (Lösenordstatus) är **Unlocked** (Upplåst).

3. Välj **System Password** (Systemlösenord), ange systemlösenordet och tryck på <Retur> eller <Tabb>. Använd följande rekommendationer för systemlösenordet:

- Ett lösenord kan ha upp till 32 tecken
- Lösenordet kan innehålla siffrorna 0 till 9
- Endast små bokstäver är giltiga, stora bokstäver är inte tillåtna.
- Endast följande specialtecken är tillåtna, blanksteg, ("), (+), (,), (-), (.), (/), (:), (|), (\), (|), (^).

Skriv in lösenordet igen när du blir ombedd.

4. Skriv in systemlösenordet som du angav tidigare och tryck på **OK**.
5. Välj **Setup Password** (Installationslösenord), skriv in ditt installationslösenord och tryck på <Retur> eller <Tabb>. Du blir ombedd att skriva in installationslösenordet igen.
6. Skriv in installationslösenordet som du angav tidigare och tryck på **OK**.
7. Tryck på <Esc> och du blir ombedd att spara ändringarna.
8. Tryck på <Y> för att spara ändringarna.  
Datorn startar om.


## Radera eller ändra ett befintligt system- och/eller installationslösenord

Kontrollera att **Password Status** (Lösenordstatus) är Unlocked (Upplåst) (i systeminstallationsprogrammet) innan du försöker radera eller ändra ett befintligt system- och/eller installationslösenord. Du kan inte radera eller ändra ett befintligt system- och/eller installationslösenord om **Password Status** (Lösenordstatus) är Locked (låst). Starta systeminstallationsprogrammet genom att trycka på <F2> omedelbart efter det att datorn startats eller startats om.



1. På skärmen **System BIOS** (System-BIOS) eller **System Setup** (Systeminstallation) väljer du **System Security** (Systemsäkerhet) och trycker på <Retur>. Skärmen **System Security** (Systemsäkerhet) visas.
2. På skärmen **System Security** (Systemsäkerhet), kontrollera att **Password Status** (Lösenordstatus) är **Unlocked** (Olåst).
3. Välj **System Password** (Systemlösenord), ändra eller radera det befintliga systemlösenordet och tryck på <Retur> eller <Tabb>.
4. Välj **Setup Password** (Installationslösenord), ändra eller radera det befintliga installationslösenordet och tryck på <Retur> eller <Tabb>.  **OBS:** Om du ändrar system- och/eller installationslösenordet måste du skriva in det nya lösenordet igen. Om du raderar system- och/eller installationslösenordet måste du bekräfta raderingen.
5. Tryck på <Esc> och du blir ombedd att spara ändringarna.
6. Tryck på <Y> för att spara ändringarna och avsluta systeminstallationsprogrammet.  
Datorn startar om.

## Inaktivera ett systemlösenord

Systemets säkerhetsfunktioner i programvaran inkluderar ett systemlösenord och ett installationslösenord. Lösenordbygeln inaktiverar eventuella lösenord som används för tillfället.

 **OBS:** Du kan även använda följande steg för att inaktivera ett bortglömt lösenod.

1. Följ anvisningarna i *Innan du arbetar inuti datorn*.
2. Ta bort kåpan.

3. Identifiera PSWD-bygeln på moderkortet.
4. Ta bort PSWD-bygeln från moderkortet.  
 **OBS:** De befintliga lösenorden är inte inaktiverade (raderade) förrän datorn startas utan bygeln.
5. Installera kåpan.  
 **OBS:** Om du anger ett nytt system- och/eller installationslösenord med PSWD-bygeln installerad så inaktiverar systemet de nya lösenorden nästa gång datorn startas.
6. Anslut datorn till ett eluttag och slå på datorn.
7. Stäng av datorn och koppla bort strömkabeln från eluttaget.
8. Ta bort kåpan.
9. Sätt tillbaka PSWD-bygeln på moderkortet.
10. Installera kåpan.
11. Följ anvisningarna i *När du har arbetat med datorn*.
12. Slå på datorn.
13. Gå till systeminstallationsprogrammet och ange ett nytt system- eller installationslösenord. Se *Ställa in ett systemlösenord*.

# Diagnostik

Om du har problem med datorn kör du ePSA-diagnostiken innan du kontaktar Dell för teknisk hjälp. Syftet med att köra diagnostiken är att testa datorns maskinvara utan att ytterligare utrustning krävs och utan att riskera att information går förlorad. Om du inte kan fixa problemet själv kan service- och supportpersonal använda diagnostikresultatet för att hjälpa dig att lösa problemet.

## Förbättrad systemutvärderingsdiagnostik före start (ePSA)

ePSA-diagnostiken (kallas även systemdiagnostik) utför en komplett kontroll av maskinvaran. ePSA är inbyggd i BIOS och startas internt av BIOS. Den inbyggda systemdiagnostiken tillhandahåller ett antal alternativ för en viss enhet eller grupper av enheter som du kan använda för att:

- Köra test automatiskt eller i interaktivt läge
- Upprepa test
- Visa och spara testresultat
- Köra grundliga tester med ytterligare testalternativ för att skaffa extra information om enheter med fel
- Visa statusmeddelanden som informerar dig om att testerna har slutförts utan fel
- Visa felmeddelanden som informerar dig om problem som upptäckts under testningen



**CAUTION: Använd endast systemdiagnostiken för din dator. Om detta program används med andra datorer kan det ge ett felaktigt resultat eller felmeddelanden.**



**OBS:** Vissa tester för specifika enheter kräver användarinteraktion. Se till att du är närvarande vid datorn när diagnostiktestet körs.

1. Slå på datorn.
2. När datorn startar trycker du på tangenten <F12> när Dell-logotypen visas.
3. Välj alternativet **Diagnostics** (Diagnostik) på startmenyskärmen.  
Fönstret **Enhanced Pre-boot System Assessment** (Förbättrad systemutvärderingsdiagnostik före start) visas med alla enheter som upptäckts i datorn. Diagnostiken börjar köra tester på alla upptäckta enheter.
4. Om du vill köra diagnostiktestet på en viss enhet trycker du på <Esc> och klickar på **Yes** (Ja) för att stoppa diagnostiktestet.
5. Välj enheten i den vänstra rutan och klicka på **Run Tests** (Kör tester).
6. Om det finns problem visas felkoderna.  
Anteckna felkoden och kontakta Dell.



## Felsöka datorn

Du kan felsöka datorn med indikatorer som diagnostiklampor, pipkoder och felmeddelanden när datorn används.

### Diagnostik med strömbrytarens lysdiod

Det finns en lysdiod på strömbrytaren på framsidan av chassit. Den fungerar även som en tvåfärgad diagnostiklysdiod. Den lyser bara då datorns självtest genomförs. När operativsystemet börjar läsas in slocknar den.

Blinkschema för bärnstensfärgad lysdiod – Mönstret är 2 eller 3 blinkningar följt av en kort paus och sedan x blinkningar upp till 7. Det upprepade mönstret har en lång paus i mitten. Till exempel: 2,3 = 2 bärnstensfärgade blinkningar, kort paus, 3 bärnstensfärgade blinkningar följt av en lång paus innan mönstret upprepas.

**Tabell 14. Diagnostik med strömbrytarens lysdiod**

Lyssidens tillstånd med gult ljus	Lyssidens tillstånd med vitt ljus	Beskrivning
Av	Av	Datorn är AV
Av	Blinkar	Systemet är i viloläge
Blinkar	Av	Fel på nätaggregatet
Stadigt sken	Av	Nätaggregatet fungerar men koden gick inte att hämta
Av	Stadigt sken	Datorn är på

Lyssidens tillstånd med gult ljus	Beskrivning
2,1	Moderkortsfel
2,2	fel på moderkort, PSU eller PSU-kablar
2,3	Fel på moderkortet, minnet eller processorn
2,4	fel på knappcells batteri
2,5	skadat BIOS
2,6	Fel på processorn eller dess konfiguration
2,7	minnesmoduler upptäcktes men har fel
3,1	möjligt fel på extrakort eller moderkort
3,2	möjligt USB-fel
3,3	inga minnesmoduler kunde identifieras
3,4	möjligt fel på moderkort

<b>Lysdiodens tillstånd med gult ljus</b>	<b>Beskrivning</b>
<b>3,5</b>	Minnesmoduler har upptäckts men det har uppstått ett minneskonfigurations- eller minneskompatibilitetsfel.
<b>3,6</b>	möjligt fel med moderkortresurser och/eller -maskinvara
<b>3,7</b>	Något annat fel – ett meddelande visas på skärmen

## Pipkoder

Datorn kan avge en serie med ljudsignaler vid start om bildskärmen inte visar fel och problem. De här serierna med ljudsignaler kallas pipkoder och identifierar diverse problem. Fördröjningen mellan varje pip är 300 ms, fördröjningen mellan varje uppsättning med pip är 3 s och pipen varar i 300 ms. Efter varje pip och varje uppsättning med pip känner BIOS-programmet av om användaren trycker på strömbrytaren. Om så sker så avbryts slingan och en normal avstängning av systemet utförs.

<b>Kod</b>	1-3-2
<b>Orsak</b>	Minnesfel

## Felmeddelanden

<b>Felmeddelande</b>	<b>Beskrivning</b>
<b>Address mark not found (Adressmärket gick inte att hitta)</b>	BIOS hittade en felaktig disksektor eller kunde inte hitta en viss disksektor.
<b>Alert! Previous attempts at booting this system have failed at checkpoint [nnnn]. For help in resolving this problem, please note this checkpoint and contact Dell Technical Support. (Varning! Tidigare försök att starta systemet misslyckades vid kontrollpunkt [nnnn]. För att få hjälp med problemet antecknar du kontrollpunkten och kontakter Dells tekniska support).</b>	Datorn misslyckades på grund av samma fel tre gånger i rad med att slutföra startrutinen. Kontakta Dell och rapportera kontrollpunkten (nnn) till supportteknikern.

<b>Felmeddelande</b>	<b>Beskrivning</b>
<b>Alert! Security override Jumper is installed. (Varning! Förbikopplingsbygeln för säkerhet är installerad)</b>	MFG_MODE-bygeln har installerats och AMT-hanteringsfunktionerna är inaktiverade tills den tas bort.
<b>Attachment failed to respond (Tillbehöret svarade inte)</b>	Diskett- eller hårddiskstyrenheten kan inte skicka data till den kopplade enheten.
<b>Bad command or file name (Felaktigt kommando eller filnamn)</b>	Kontrollera att du har stavat kommandot rätt, infogas mellanslag på rätt ställen och använt rätt sökväg.
<b>Bad error-correction code (ECC) on disk read (Felaktig felkorrigeringskod (ECC) vid diskläsning)</b>	Diskett- eller hårddiskstyrenheten upptäckte ett läsfel som inte kan korrigeras.
<b>Controller has failed (Styrenheten misslyckades)</b>	Hårddisken eller den kopplade styrenheten är felaktig.
<b>Data error (Datafel)</b>	Diskettenheten eller hårddisken kan inte läsa data. För Windows operativsystem kör du chkdsk-verktyget för att kontrollera filstrukturen på disketten eller hårddisken. För övriga operativsystem kör du lämpligt motsvarande verktyg.
<b>Decreasing available memory (Minskar tillgängligt minne)</b>	En eller flera minnesmoduler kan vara felaktiga eller sitta fel. Installera om minnesmodulerna och byt vid behov ut dem.
<b>Diskette drive0 seek failure (Sökfel för diskettenhet 0)</b>	En kabel kan ha lossnat eller datorns konfigurationsinformation kanske inte matchar maskinvarukonfigurationen.
<b>Diskette read failure (Diskettläsfel)</b>	Disketten kan vara felaktig eller en kabel lös. Om enhetens åtkomstlampa tänds provar du med en annan diskett.
<b>Diskette subsystem reset failed (Återställning av diskettundersystemet misslyckades)</b>	Diskettstyrenheten kan vara felaktig.
<b>Gate A20 failure (Fel på port A20)</b>	En eller flera minnesmoduler kan vara felaktiga eller sitta fel. Installera om minnesmodulerna och byt vid behov ut dem.
<b>General failure (Allmänt fel)</b>	Operativsystemet kan inte utföra kommandot. Detta meddelande följs normalt av specifik information - till exempel <b>Slut på papper i skrivaren</b> . Utför lämplig åtgärd för att lösa problemet.
<b>Hard-disk drive configuration error</b>	Hårddisken gick inte att initiera.

<b>Felmeddelande</b>	<b>Beskrivning</b>
<b>(Konfigurationsfel på hårddisken)</b>	
<b>Hard-disk drive controller failure (Fel på hårddiskstyrenheten)</b>	Hårddisken gick inte att initiera.
<b>Hard-disk drive failure (Fel på hårddisken)</b>	Hårddisken gick inte att initiera.
<b>Hard-disk drive read failure (Läsfel på hårddisken)</b>	Hårddisken gick inte att initiera.
<b>Invalid configuration information-please run System Setup Program (Ogiltig konfigurationsinformation - kör installationsprogrammet)</b>	Datorkonfigurationen motsvarar inte maskinvarukonfigurationen.
<b>Invalid Memory configuration, please populate DIMM1 (Ogiltig minneskonfiguration, sätt i ett minne i DIMM1)</b>	Det finns inget minne i DIMM1-facket. Ta bort och sätt tillbaka minnesmodulen eller installera en minnesmodul.
<b>Keyboard failure (Tangentbordsfel)</b>	En kabel eller kontakt kan ha lossnat eller så kan det vara fel på styrenheten för tangentbord eller tangentbord/mus.
<b>Memory address line failure at address, read value expecting value (Minnesadressfel vid adress, läsvärde förväntat värde)</b>	En minnesmodul kan vara felaktig eller sitta fel. Installera om minnesmodulerna och byt vid behov ut dem.
<b>Memory allocation error (Minnestilldelningsfel)</b>	Programmet du försöker köra fungerar inte ihop med operativsystemet, ett annat program eller ett verktyg.
<b>Memory data line failure at address, read value expecting value (Fel på</b>	En minnesmodul kan vara felaktig eller sitta fel. Installera om minnesmodulerna och byt vid behov ut dem.



<b>Felmeddelande</b>	<b>Beskrivning</b>
<b>minnesdatalinje vid adress, läsvärde förväntat värde)</b>	
<b>Memory double word logic failure at address, read value expecting value (Fel dubbelordslogik på adressen, läsvärde förväntat värde)</b>	En minnesmodul kan vara felaktig eller sitta fel. Installera om minnesmodulerna och byt vid behov ut dem.
<b>Memory odd/even logic failure at address, read value expecting value (Fel udda/jämn-logik på adressen, läsvärde förväntat värde)</b>	En minnesmodul kan vara felaktig eller sitta fel. Installera om minnesmodulerna och byt vid behov ut dem.
<b>Memory write/read failure at address, read value expecting value (Skriv/läs-fel på minne vid adress, läsvärde förväntat värde)</b>	En minnesmodul kan vara felaktig eller sitta fel. Installera om minnesmodulerna och byt vid behov ut dem.
<b>Memory size in CMOS invalid (Minnesstorlek i CMOS ogiltigt)</b>	Mängden minne i datorns konfigurationsinformation stämmer inte överens med det installerade minnet i datorn.
<b>Memory tests terminated by keystroke (Minnestest avbrutet av tangentnedtryckning)</b>	En tangentnedtryckning avbröt minnestestet.
<b>No boot device available (Det finns ingen startenhet)</b>	Datorn kan inte hitta disketten eller hårddisken.
<b>No boot sector on hard-disk drive (Ingen startsektor på hårddisk)</b>	Datorns konfigurationsinformation i systeminstallationsprogrammet kan vara felaktig.
<b>No timer tick interrupt (Inget tidsavbrott)</b>	Det kan vara ett fel på en krets på moderkortet.

<b>Felmeddelande</b>	<b>Beskrivning</b>
<b>Non-system disk or disk error (Ingen systemdisk eller diskfel)</b>	Diskettenheten i enhet A innehåller inget startbart operativsystem. Byt antingen ut disketten till en som har ett startbart operativsystem eller ta bort disketten från enhet A och starta om datorn.
<b>Not a boot diskette (Ingen startdiskett)</b>	Operativsystemet försöker starta från en diskett som inte innehåller ett startbart operativsystem. Sätt i en startbar diskett.
<b>Plug and play configuration error (Plug and Play-konfigurationsfel)</b>	Ett problem uppstod i datorn när ett eller flera kort konfigurerades.
<b>Read fault (Läsfel)</b>	Operativsystemet kan inte läsa från disketten eller hårddisken, datorn kunde inte hitta en viss sektor på disken eller så är det fel på den efterfrågade sektorn.
<b>Requested sector not found (Den efterfrågade sektorn gick inte att hitta)</b>	Operativsystemet kan inte läsa från disketten eller hårddisken, datorn kunde inte hitta en viss sektor på disken eller så är det fel på den efterfrågade sektorn.
<b>Reset failed (Återställning misslyckades)</b>	Återställningen av disken misslyckades.
<b>Sector not found (Sektorn gick inte att hitta)</b>	Operativsystemet kan inte hitta en sektor på disketten eller hårddisken.
<b>Seek error (Sökfel)</b>	Operativsystemet kan inte hitta ett visst spår på disketten eller hårddisken.
<b>Shutdown failure (Avstängningsfel)</b>	Det kan vara ett fel på en krets på moderkortet.
<b>Time-of-day clock stopped (Klockan har stannat)</b>	Batteriet kan vara tomt.
<b>Time-of-day not set-please run the System Setup program (Klockan är inte inställd, kör systeminstallationsprogrammet)</b>	Tiden eller datumet som lagras i systeminstallationsprogrammet matchar inte datorklockan.
<b>Timer chip counter 2 failed (Räknare 2 på tidskretsen fungerar inte)</b>	Det kan vara ett fel på en krets på moderkortet.
<b>Unexpected interrupt in protected mode</b>	Det kan vara fel på tangentbordets styrenhet eller så kan en minnesmodul sitta löst.

Felmeddelande	Beskrivning
(Oväntat avbrott i skyddat läge)	
<p><b>WARNING: Dell's Disk Monitoring System has detected that drive [0/1] on the [primary/secondary] EIDE controller is operating outside of normal specifications. It is advisable to immediately back up your data and replace your hard drive by calling your support desk or Dell.</b></p> <p><b>(VARNING! Dells diskövervakningssystem har upptäckt att enhet [0/1] på den [primära/sekundära] EIDE-styrenheten drivs utanför normala specifikationer. Det är klokt att omedelbart säkerhetskopiera data och byta ut hårddisken genom att ringa till supporten eller Dell).</b></p>	<p>Vid den inledande starten upptäcktes möjliga felvillkor för enheten. När datorn har slutfört starten bör du omedelbart säkerhetskopiera all data och byta ut hårddisken (installationsprocedurer finns i "Lägga till och ta bort delar" för din datortyp). Om inte en utbytesenhet finns omedelbart tillgänglig och enheten inte är den enda startbara enheten öppnar du systeminstallationsprogrammet och ändrar inställningen för rätt enhet till <b>None</b> (ingen). Ta sedan bort enheten från datorn.</p>
<b>Write fault (Skrivfel)</b>	Operativsystemet kan inte skriva till disketten eller hårddisken.
<b>Write fault on selected drive (Skrivfel på vald enhet)</b>	Operativsystemet kan inte skriva till disketten eller hårddisken.



# Specifications

 **NOTE:** Offerings may vary by region. For more information regarding the configuration of your computer, click Start  (Start icon) → **Help and Support**, and then select the option to view information about your computer.

**Table 15. Processor**

Feature	Specification
Processor type	<ul style="list-style-type: none"> <li>Intel Core i3 series</li> <li>Intel Core i5 series</li> <li>Intel Core i7 series</li> <li>Intel Pentium Dual Core series</li> </ul>
Total cache	Up to 8 MB cache depending on processor type

**Table 16. Memory**

Feature	Specification
Memory type	DDR3
Memory speed	1600MHz
Memory connectors	four DIMM slots
Memory capacity	2 GB, 4 GB, and 8 GB
Minimum memory	2 GB
Maximum memory	32 GB

**Table 17. Video**

Feature	Specification
Integrated	<ul style="list-style-type: none"> <li>Intel HD Graphics (Pentium CPU-GPU)</li> <li>Intel HD Graphics 4600 (i3/i5/i7 DC/QC Intel 8 Series Express chipset CPU-GPU Combo)</li> </ul>
Discrete	PCI Express x16 graphics adapter

**Table 18. Audio**

Feature	Specification
Integrated	two Channel High Definition Audio

**Table 19. Network**

<b>Feature</b>	<b>Specification</b>
Integrated	Intel 1217LM Ethernet capable of 10/100/1000 Mb/s communication

**Table 20. System Information**

<b>Feature</b>	<b>Specification</b>
System chipset	Intel 8 Series Express chipset
DMA channels	two 8237 DMA controllers with seven independently programmable channels
Interrupt levels	Integrated I/O APIC capability with 24 interrupts
BIOS chip (NVRAM)	12 MB

**Table 21. Expansion Bus**

<b>Feature</b>	<b>Specification</b>
Bus type	PCIe gen2, gen3 (x16), USB 2.0, and USB 3.0
Bus speed	PCI Express: <ul style="list-style-type: none"> <li>• x1-slot each direction speed – 500 MB/s</li> <li>• x16-slot each direction speed – 16 GB/s</li> </ul> SATA: 1.5 Gbps, 3.0 Gbps, and 6 Gbps

**Table 22. Cards**

<b>Feature</b>	<b>Specification</b>
PCI:	
Mini Tower	up to one full-height card
Small Form Factor	none
PCI Express x1:	
Mini Tower	up to three full-height cards
Small Form Factor	up to two low-profile cards
PCI-Express x16:	
Mini Tower	up to two full-height cards
Small Form Factor	up to two low-profile cards

**Table 23. Drives**

<b>Feature</b>	<b>Specification</b>
Externally Accessible (5.25 inches drive bays):	
Mini Tower	two

Feature	Specification	
Small Form Factor	one slim optical drive bay	
Internally Accessible:	3.5-inch SATA drive bays	2.5-inch SATA drive bays
Mini Tower	two	two
Small Form Factor	one	two

**Table 24. External Connectors**

Feature	Specification
Audio:	
Front panel	one headphone connector and one microphone connector
Back panel	one line-out connector and one line-in/microphone connector
Network adapter	one RJ45 connector
Serial	one 9-pin connector, 16550 C compatible
Parallel (optional)	one 25-pin connector
USB 2.0	Front Panel: two Back Panel: four
USB 3.0	Front Panel: two Back Panel: two
Video	<ul style="list-style-type: none"> <li>• 15-pin VGA connector</li> <li>• two 20-pin Display port connectors</li> </ul>



**NOTE:** Available video connectors may vary based on the graphics card selected.

**Table 25. Controls and Lights**

Feature	Specification
Front of the computer:	
Power button light	White light — Solid white light indicates power-on state; blinking white light indicates sleep state of the computer.
Drive activity light	White light — Blinking white light indicates that the computer is reading data from or writing data to the hard drive.
Back of the computer:	
Link integrity light on integrated network adapter	<p>Green — A good 10 Mbps connection exists between the network and the computer.</p> <p>Green — A good 100 Mbps connection exists between the network and the computer.</p> <p>Orange — A good 1000 Mbps connection exists between the network and the computer.</p>

Feature	Specification
	Off (no light) — The computer is not detecting a physical connection to the network.
Network activity light on integrated network adapter	Yellow light — A blinking yellow light indicates that network activity is present.
Power supply diagnostic light	Green light — The power supply is turned on and is functional. The power cable must be connected to the power connector (at the back of the computer) and the electrical outlet.

**Table 26. Power**



**NOTE: Heat dissipation is calculated by using the power supply wattage rating.**

Power	Wattage	Maximum Heat Dissipation	Voltage
Mini Tower	365 W	1245.00 BTU/hr	100 VAC to 240 VAC, 50 Hz to 60 Hz, 5.0 A
Small Form Factor	315 W	1075.00 BTU/hr	100 VAC to 240 VAC, 50 Hz to 60 Hz, 4.4 A
Coin-cell battery		3 V CR2032 lithium coin cell	

**Table 27. Physical Dimension**

Physical	Mini Tower	Small Form Factor
Height	36.00 cm (14.17 inches)	29.00 cm (11.42 inches)
Width	17.50 cm (6.89 inches)	9.30 cm (3.66 inches)
Depth	41.70 cm (16.42 inches)	31.20 cm (12.28 inches)
Weight	9.40 kg (20.72 lb)	6.00 kg (13.22 lb)

**Table 28. Environmental**

Feature	Specification
Temperature range:	
Operating	5 °C to 35 °C (41 °F to 95 °F) (limited to 90W processor) 5 °C to 45 °C (41 °F to 113 °F) (limited to 65W or lower processor. No discrete graphics card.)
Non-Operating	–40 °C to 65 °C (–40 °F to 149 °F)
Relative humidity (maximum):	
Operating	20% to 80% (non-condensing)
Non-Operating	5% to 95% (non-condensing)
Maximum vibration:	
Operating	0.66 GRMS

<b>Feature</b>	<b>Specification</b>
Non-Operating	1.37 GRMS
<b>Maximum shock:</b>	
Operating	40 G
Non-Operating	105 G
<b>Altitude:</b>	
Operating	-15,2 m till 3048 m (-50 fot till 10 000 fot)
Non-Operating	-15.20 m to 10,668 m (-50 ft to 35,000 ft)
Airborne contaminant level	G1 or lower as defined by ANSI/ISA-S71.04-1985



# Kontakta Dell

Om du vill kontakta Dell för försäljning, teknisk support eller kundtjänstfrågor:

1. Besök [support.dell.com](http://support.dell.com).
2. Välj land eller region i den nedrullningsbara menyn **Choose A Country/Region** ( välj land/region) längst ner på sidan.
3. Klicka på **Contact us** (kontakta oss) till vänster på sidan.
4. Välj lämplig tjänst eller supportlänk utifrån dina behov.
5. Välj den metod att kontakta Dell som är bekväm för dig.